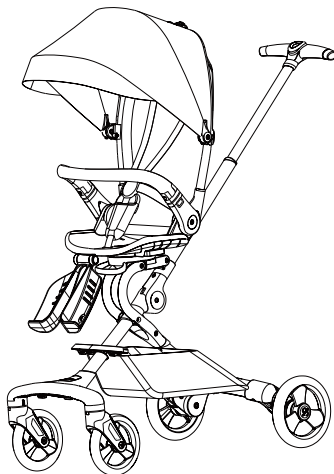


MICRO BABY CRUISER 360

TR0025
947003

English	10 - 22
Deutsch	23 - 36
Français	37 - 49
Italiano	50 - 62
Español	63 - 75
Nederlands ...	76 - 88
Português ...	89 - 101



x

BÉABA®

FR - IMPORTANT: A LIRE ATTENTIVEMENT ET A CONSERVER POUR CONSULTATION ULTERIEURE

EN - IMPORTANT - READ CAREFULLY AND KEEP FOR FUTURE REFERENCE

NL - BELANGRIJK - LEES ZORGVULDIG EN BEWAR VOOR LATERE RAADPLEGING

ES - IMPORTANTE - LEER DETENIDAMENTE Y MANTENERLAS PARA FUTURAS CONSULTAS

IT - IMPORTANTE - LEGGERE ATTENTAMENTE E CONSERVARE PER FUTURO RIFERIMENTO

DE - WICHTIG - BITTE SORGFÄLTIG LESEN UND FÜR SPÄTERES NACHLESEN UNBEDINGT AUFBEWAHREN

PL - WAŻNE! PRZECZYTAJ UWAŻNIE I ZACHOWAJ NA PRZYSZŁOŚĆ JAKO ODNIESIENIE

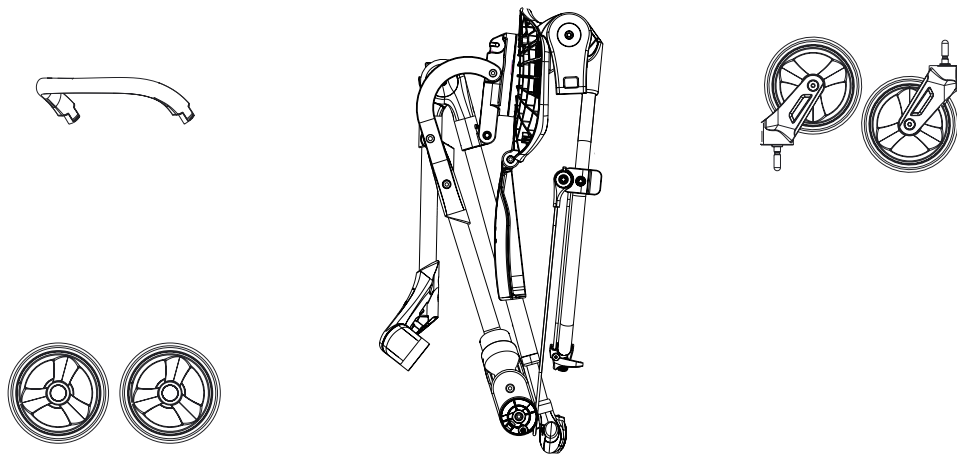
PT - IMPORTANTE - LEIA CUIDADOSAMENTE E GUARDE PARA REFERÊNCIA FUTURA

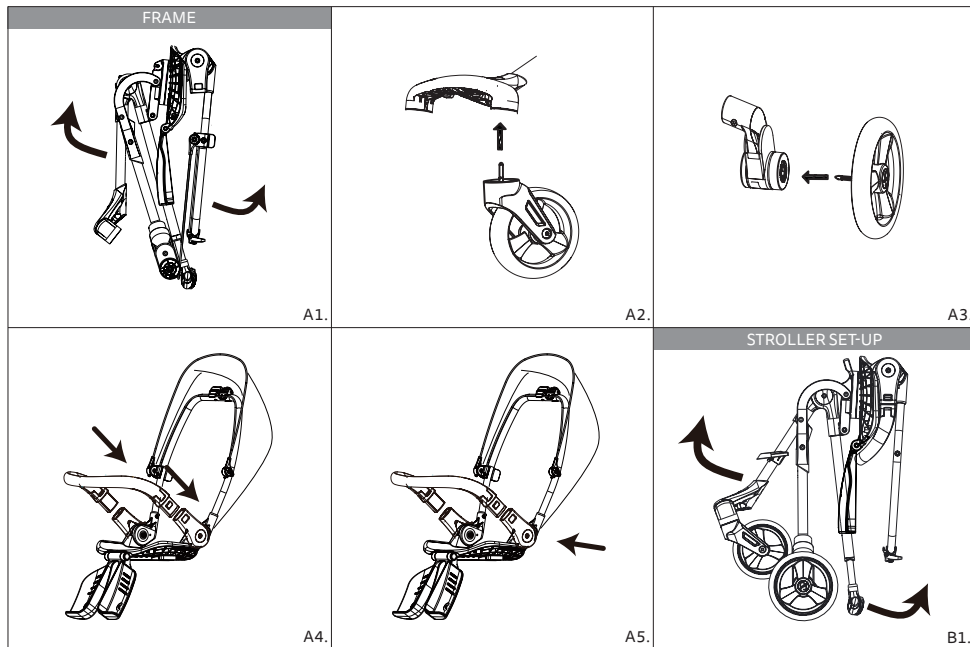
CZ - DŮLEŽITÉ! POKYNY SI POZORNĚ PŘEČTĚTE A USCHOVEJTE PRO POZDĚJŠÍ POUŽITÍ

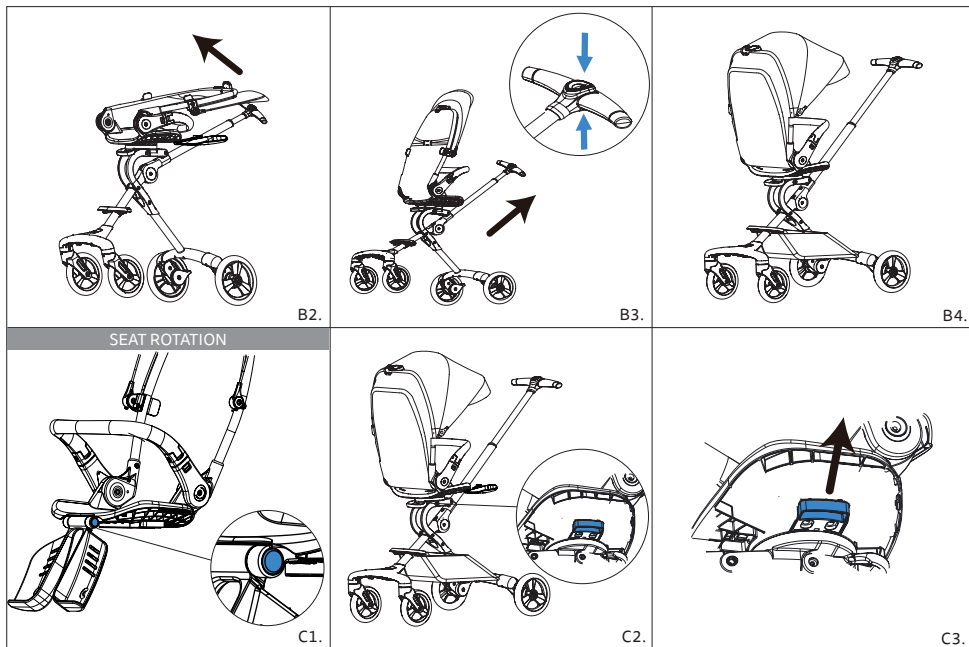
RO - IMPORTANT - CITIȚI CU ATENȚIE ȘI PĂSTRAȚI ACEST DOCUMENT PENTRU CONSULTARE ULTERIOARĂ

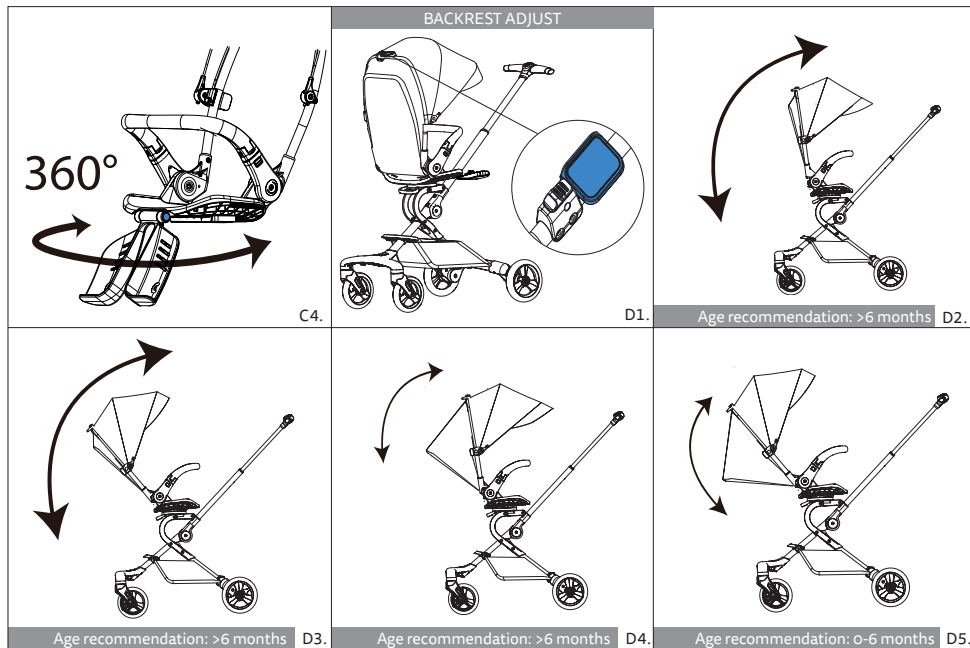
TR - ÖNEMLİ - DIKKATLI BİR ŞEKİLDE OKUYUN VE İLERİDE BAŞVURMAK ÜZERE SAKLAYIN

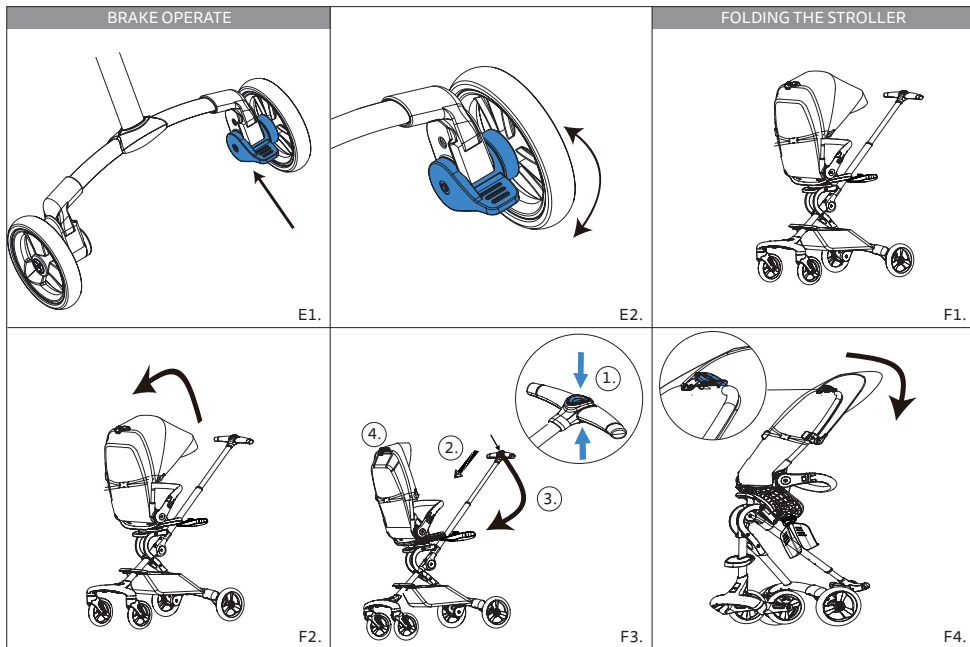
MICRO BABY CRUISER 360

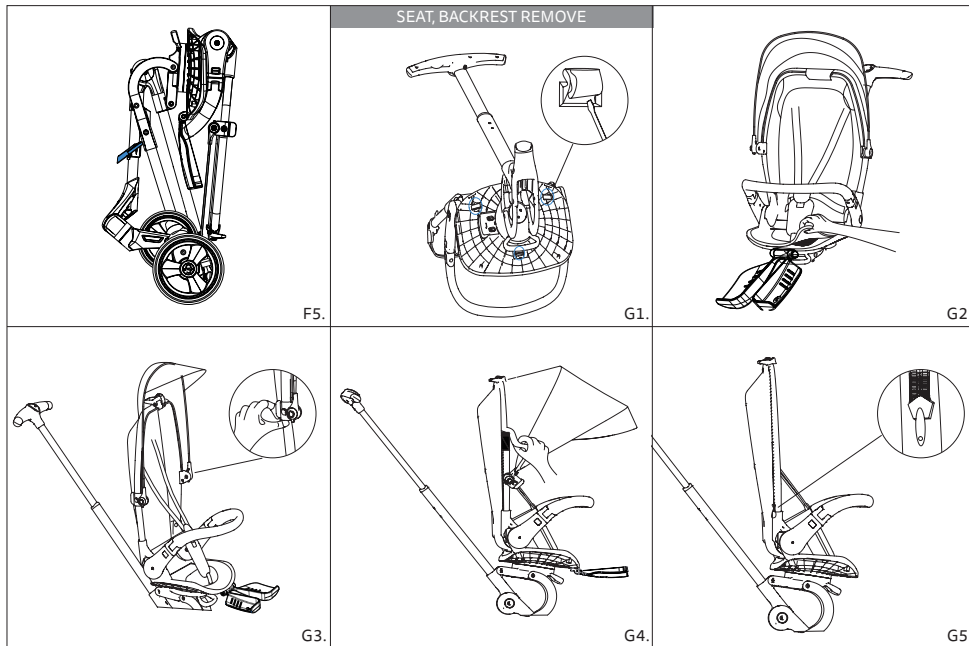






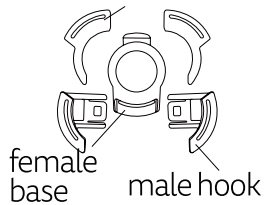




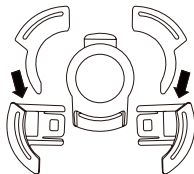


FIVE-POINT SAFETY BELT

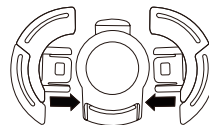
shoulder hook



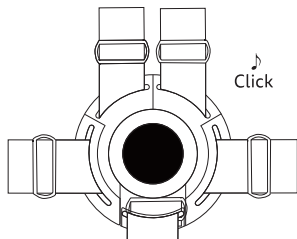
H1.



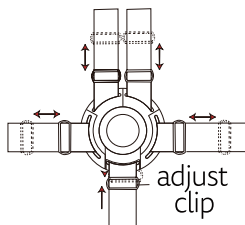
H2.



H3.

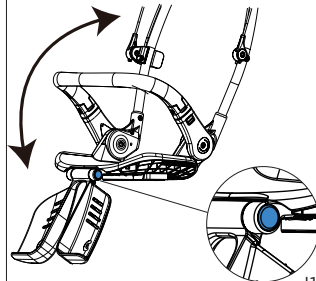


H4.

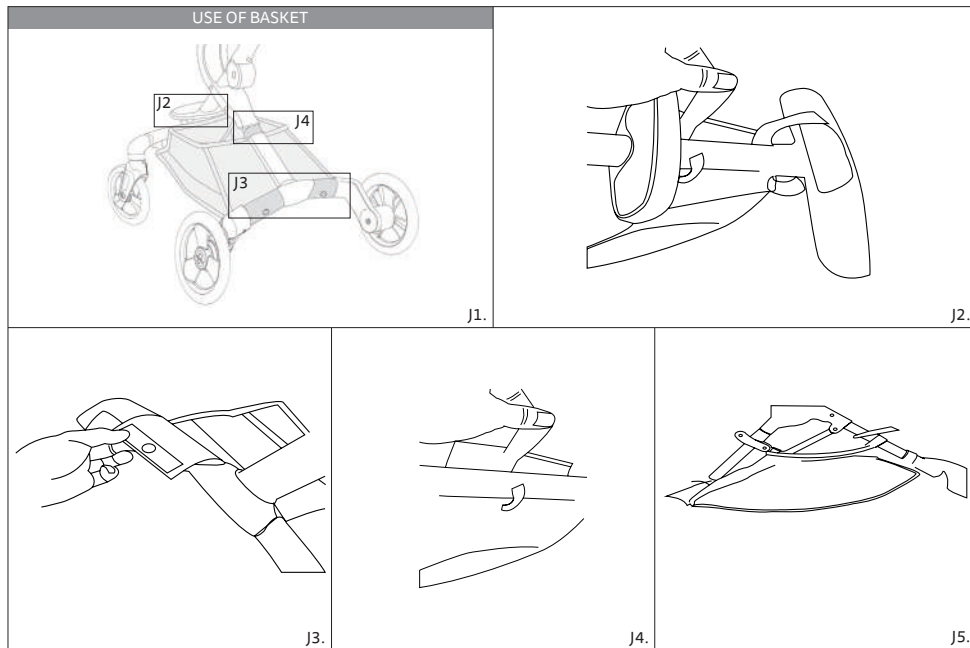


H5.

CALF SUPPORT ADJUST



I1.



CONTENTS

Assembly instructions.....	4
Safety instructions	12
Assembly	16
Maintenance	21
Warranty	22
Disposal	22

Pictures for reference only

EN

SAFETY INSTRUCTIONS

IMPORTANT: This Micro Baby Cruiser 360 is suitable for children aged from 0 to 3 years, or weighing up to max. 15 kilograms, whichever comes first. Applicable standards: EN1888-1: 2018+A1 :2022.

WARNING:

Using the product carelessly or improperly can result in serious or even fatal accidents, falls, and collisions, injuring the user or third parties. The Micro Baby Cruiser 360 may only be used in safe areas, providing a flat and wide surface without obstacles. Note the following information to avoid accidents, falls, and collisions, and ensure your safety.

- Never leave the child unattended
- Ensure that all the locking devices are engaged before use
- To avoid injury ensure that the child is kept away when unfolding and folding this product
- Do not let the child play with this product
- Always use the restraint system
- Check that the pram body or seat unit or car seat attachment devices are correctly engaged before use
- This product is not suitable for running or skating.

- You alone are responsible for the safety of your child.
- To avoid serious accidents, never let go of the handlebar when there is a child on the Micro Baby Cruiser 360.
- The Micro Baby Cruiser 360 is not suitable for steep uphill and downhill gradients or for traveling up and down stairs/steps.
- When crossing steps or stairs, or if your stroller is being lifted or carried, you should always take your child out of the stroller.
- The Micro Baby Cruiser 360 seat is designed for one child only.
- Do not allow your child to sit down in or get up from the stroller on its own.
- Whenever possible, avoid using the Micro Baby Cruiser 360 in road traffic.
- Always observe the traffic rules and regulations.
- Do not allow your child to travel faster than 5 km/h, to avoid accidents.
- During adverse weather conditions, the risk of accident and injury increases considerably.
- Do not use the Micro Baby Cruiser 360 on wet, greasy, sandy, muddy, rough, or uneven surfaces.
- The brake must be engaged when placing and removing the child.
- Make sure the Micro Baby Cruiser 360 is secure when you are traveling on public transport.
- Do not make any changes to your Micro Baby Cruiser 360 that can endanger you or the safety of your child.

EN

- Some metal parts can begin to rust after a certain amount of time, especially if they are frequently exposed to rain or a humid, salty atmosphere.
- Assembly by an adult is required due to small parts that pose a choking hazard for children under the age of 3.
- To avoid the stroller tipping over and injuring the child, make sure that the child's thigh is aligned with the position of the five-point safety belt while sitting in the stroller.
- Check that the seat unit attachment devices are correctly engaged before use.
- Any load attached to the handle and/or on the back of the backrest and/or on the sides of the Micro Baby Cruiser 360 will affect its stability.
- Do not use this stroller in public transportation. Due to the turning of the vehicle on public transportation, sudden braking may cause accidents such as overturning the stroller. In case of any accident, the user shall bear the responsibility.
- When using the stroller outside, be aware that the temperature of the road will affect the temperature of the stroller. This might make the child uncomfortable or put them in danger.
- Do not use the stroller after a serious impact or fall.
- Do not use the stroller if screws or nuts are loose.

⚠ WARNING: CAUTION! RISK OF CRUSHING!

There is a risk of crushing while folding or unfolding the Micro Baby Cruiser 360. Children should only use the Micro Baby Cruiser 360 under adult supervision. Please keep your fingers out of the folding mechanism.

⚠ WARNING: NOTICE! RISK OF DAMAGE!

- Incorrect assembly of the Micro Baby Cruiser 360 or improper handling can result in damage to the Micro Baby Cruiser 360.
- Only use the Micro Baby Cruiser 360 when the steering rod is fully locked into place. Follow the assembly instructions.

⚠ WARNING! The maximum weight of the child for this product is 15 kg!

⚠ WARNING! When placing or removing the child, ensure the parking device is engaged!

⚠ WARNING! This product is for single child use only!

⚠ WARNING! Only use replacement parts supplied or recommended by the manufacturer or distributor!

⚠ WARNING! The front-facing seat mode is not suitable for children under 6 months. For newborns, always use the most reclined position in the parent-facing mode.

⚠ WARNING! Do not put more than 2 kg of weight in the basket.

EN HOW TO USE THE PRODUCT

The various possible uses of the Micro Baby Cruiser 360 and its proper handling are described in the “Assembly instructions” and “Safety instructions” chapters.

WARNING: ASSEMBLY

The Micro Baby Cruiser 360 must be assembled by an adult. For assembly instructions, please refer to pages 3-9. Keep unassembled parts away from children.

FRAME: (A)

First set up the frame, by assembling the front and rear wheels and the armbar. Do this step before anything else.

STROLLER SET-UP: (B)

1. Open the front leg and handle as shown in the picture.
2. Unfold the backrest and armbar.
3. To unfold the pushbar, Press upper and lower buttons located in the middle of the T-bar at the same time, then pull the T-bar out.
4. Adjust calf support on preferred position (press the button in, to move the calf support down).
Adjust the canopy if desired.

SEAT ROTATION: (C)

Do not rotate the seat while the child is placed in the stroller. Raise the calf support to the most upright position to avoid interference with the handle tube during rotation.

First, pull out the seat rotate button as shown in the picture, then rotate 180 degrees in any direction, until it is locked.

1. Seat facing the front
2. Seat facing the parent

BACKREST ADJUST: (D)

To adjust the backrest angle, rotate the button upwards and move the backrest up or down.

1. Position 1 with backrest webbing buckle close. (Fig. D 2)
2. Position 2 with backrest webbing buckle close. (Fig. D 3)
3. Position 1 with backrest webbing buckle open. (Fig. D 4)
4. Position 2 with backrest webbing buckle open. (Fig. D 5)

Points 1,2,3 are suitable for children older than 6 months. Point 4 is suitable for a child from birth.

The secondary lock button is only used when folding the stroller(seat facing the front). Normal adjust of backrest angle no need to operate this button.

EN BRAKE OPERATE: (E)

Check whether the brake system works well before using the stroller.

- Press down the brake pedal to lock the wheel rotation.
- Raise the brake pedal to release the wheel rotation.

FOLDING THE STROLLER: (F)

Seat facing the parent:

1. Make Sure the seat is facing the parent (Fig F1).
2. Fold the canopy by pulling it up (Fig F2).
3. Press upper and lower buttons located in the middle of the T -bar at the same time and slide the bar completely. Further in, before pressing the whole pushbar down (Fig F3).
4. Unlock and fold the backrest forward completely (Fig F4).
5. Lift the carry rope and the Micro Baby Cruiser 360 is fully folded (Fig F5).

SEAT, BACKREST REMOVE: (G)

The seat and backrest were sewed together.

1. The seat is locked by 3 folded webbing(as shown in the picture), use a flat screwdriver, flatten the webbing, and pull out from the other side.
2. The seat surface is located by lint fabric and PU layer glued on the seat board. Tear off the seat surface by hand to remove seat fabric from the seat board.

3. Remove the canopy: pull out the canopy and mount the plastic outward.
4. The canopy fabric is attached to the frame by an adhesive material, and can be torn off by hand.
5. The backrest fabric is connected to the tube by a zipper, unzip then remove the backrest fabric from the frame.

FIVE-POINT SAFETY BELT: (H)

Make sure that the buckle is in place when you fasten the seat belt.

1. Insert the male hook into the shoulder hook (both left and right sides) (Fig H2).
2. Insert the male hook and shoulder hook sub-assembly into the female base (Fig H3) until the „click“ sound is heard, the buckle is now locked (Fig. H4).
3. Press down the center button to release the buckle (Fig. H4)
4. Slide the adjustable buckle to fit the child's size (Fig H5).

How to Adjust the Shoulder Strap Height:

1. Open the hook-and-loop strap located on the lower back of the seat fabric.
2. Rotate the buckle at the end of the shoulder strap 90 degrees and remove it from the hole in the seat fabric.
3. Reinsert the buckle into the hole corresponding to the desired shoulder strap height. Rotate the buckle 90 degrees to lock it securely in place. Ensure both shoulder straps are set to the same height.

- EN** 4. Close the hook-and-loop strap on the lower back of the seat fabric.

CALF SUPPORT ADJUSTMENT: (I)

- Press the calf support button down to adjust to an up or down position.
- Suggest adjusting calf support to a horizontal position when the baby lays down in a sleeping position.
- Before rotating the seat, raise calf support to its most up position, to avoid interference with the handle tube during the rotation process.
- Adjust calf support to a proper position before and/or after folding the stroller to avoid interference with other components and reduce folded size.
- To remove the calf support, unscrew the screws located underneath the seat if the calf support is not needed.

USE OF BASKET: (J)

1. Attach the bottom patch around the rear leg, and fix the snap button.
2. Attach a patch strap on the front leg.
3. Insert butterfly straps into the front plastic hole, locked once straps go through the hole.
4. Attach the strap to the rear leg, fixed by a snap button.

ADDITIONAL HEADREST CUSHION

Size: 33 x 24 x 8 cm

Material: 150D Knitted Fabric + Polyester

Features: Anti-mite & anti-bacterial, newborn-friendly

Installation: Securely attach to the seat by threading through the five-point safety belt.

Care: Hand wash or gentle machine cycle, air dry.

MAINTENANCE

Check regularly that all screws are tight, check the condition of the wheels, and replace them if necessary. Clean the Micro Baby Cruiser 360 with a soft, damp cloth after each use, and regularly check for visible damage or changes. Be sure to have regular maintenance carried out by a specialist retailer.

CLEANING METHOD OF THE SAFETY BELT:

Do not put the whole piece into the washing machine for cleaning. Clean it according to the following steps:

1. Water-soluble dirt (if juice, saliva, urine, etc.): Soak the towel in hot water about 30 degrees and wipe the dirt thoroughly after gently wringing. Then wipe the water with a dry towel, and then put it in the shade to dry naturally.
2. Nonwater soluble dirt (such as milk, grease, salad dressing, etc.): First, dissolve

EN

the neutral detergent in the hot water of about 30 ° Celcius and then use a brush or sponge to gently clean the dirt. Then wash the neutral detergent with cold water or warm water, wipe the water with a dry towel, and then put it in a cool place to dry naturally.

WARRANTY

The statutory warranty generally applies. The warranty period may vary by country. Please check the warranty policy of the official Micro Baby Cruiser 360 representative in your country.

DISPOSAL

Dispose of the product and packaging following the laws and regulations applicable in your country. Dispose of paper and cardboard with the waste paper and foil in the recycling collection.



Recyclable paper

INHALT

Montageanleitung.....	4
Sicherheitshinweise.....	24
Montage	28
Wartung	34
Garantie	35
Entsorgung	36

Bilder nur als Referenz

DE **SICHERHEITSHINWEISE**

WICHTIG: Dieser Micro Baby Cruiser 360 ist für Kinder im Alter von 0 bis 3 Jahren oder einem Gewicht von bis zu maximal 15 Kilogramm geeignet, je nachdem, was zuerst eintritt. Anwendbare Standards: EN1888-1: 2018+A1 :2022.

WARNUNG:

Eine unachtsame oder unsachgemäße Verwendung des Produkts kann zu schweren oder sogar tödlichen Unfällen, Stürzen und Kollisionen führen, bei denen der Benutzer oder Dritte verletzt werden können. Der Micro Baby Cruiser 360 darf nur in sicheren Bereichen verwendet werden, die eine flache und breite Fläche ohne Hindernisse bieten. Beachten Sie die folgenden Informationen, um Unfälle, Stürze und Kollisionen zu vermeiden und Ihre Sicherheit zu gewährleisten.

- Lassen Sie das Kind nie unbeaufsichtigt
- Vergewissern Sie sich vor Gebrauch, dass alle Verriegelungen eingerastet sind
- Vergewissern Sie sich, dass das Kind beim Aufklappen und Zusammenklappen des Wagens außer Reichweite ist, um Verletzungen zu vermeiden
- Lassen Sie das Kind nicht mit dem Produkt spielen
- Verwenden Sie immer das Rückhaltesystem
- Vergewissern Sie sich vor der Verwendung, dass der Kinderwagenaufsatz oder der Sitzeinheit oder die Befestigungselemente des Autositzes korrekt eingerastet sind

- Dieses Produkt ist nicht zum Joggen oder Skaten geeignet
- Sie allein sind für die Sicherheit Ihres Kindes verantwortlich.
- Um schwere Unfälle zu vermeiden, lassen Sie den Lenker niemals los, wenn ein Kind auf dem Micro Baby Cruiser 360 sitzt.
- Der Micro Baby Cruiser 360 ist nicht für steile Auf- und Abstiege oder für das Befahren von Treppen/Stufen geeignet.
- Beim Überqueren von Stufen oder Treppen oder wenn Ihr Kinderwagen angehoben oder getragen wird, sollten Sie Ihr Kind immer aus dem Kinderwagen nehmen.
- Der Sitz des Micro Baby Cruiser 360 ist nur für ein Kind ausgelegt.
- Lassen Sie Ihr Kind nicht allein in den Kinderwagen ein- oder aussteigen.
- Verwenden Sie den Micro Baby Cruiser 360 nach Möglichkeit nicht im Straßenverkehr.
- Beachten Sie stets die Verkehrsregeln und -vorschriften.
- Lassen Sie Ihr Kind nicht schneller als 5 km/h fahren, um Unfälle zu vermeiden.
- Bei widrigen Wetterbedingungen erhöht sich das Unfall- und Verletzungsrisiko erheblich.
- Verwenden Sie den Micro Baby Cruiser 360 nicht auf nassen, fettigen, sandigen, schlammigen, rauen oder unebenen Oberflächen.
- Die Bremse muss beim Ein- und Aussteigen des Kindes betätigt werden.
- Stellen Sie sicher, dass der Micro Baby Cruiser 360 sicher ist, wenn Sie mit öffentlichen Verkehrsmitteln unterwegs sind.
- Nehmen Sie keine Änderungen an Ihrem Micro Baby Cruiser 360 vor, die Sie oder

DE

die Sicherheit Ihres Kindes gefährden könnten.

- Einige Metallteile können nach einer gewissen Zeit zu rosten beginnen, insbesondere wenn sie häufig Regen oder einer feuchten, salzhaltigen Atmosphäre ausgesetzt sind.
- Die Montage durch einen Erwachsenen ist erforderlich, da kleine Teile eine Erstickungsgefahr für Kinder unter 3 Jahren darstellen.
- Um ein Umkippen des Kinderwagens und Verletzungen des Kindes zu vermeiden, stellen Sie sicher, dass der Oberschenkel des Kindes mit der Position des Fünfpunkt-Sicherheitsgurts ausgerichtet ist, wenn es im Kinderwagen sitzt.
- Überprüfen Sie vor der Verwendung, ob die Befestigungsvorrichtungen der Sitzeinheit korrekt eingerastet sind.
- Jede Last, die am Griff und/oder am Rückenlehnenrücken und/oder an den Seiten des Micro Baby Cruiser 360 angebracht ist, beeinflusst dessen Stabilität.
- Verwenden Sie diesen Kinderwagen nicht in öffentlichen Verkehrsmitteln. Aufgrund von Fahrzeugdrehungen im öffentlichen Nahverkehr kann plötzliches Bremsen Unfälle wie das Umkippen des Kinderwagens verursachen. Im Falle eines Unfalls trägt der Benutzer die Verantwortung.
- Achten Sie bei der Verwendung des Kinderwagens im Freien darauf, dass die Temperatur der Straße die Temperatur des Kinderwagens beeinflusst. Dies könnte das Kind unangenehm machen oder in Gefahr bringen.
- Verwenden Sie den Kinderwagen nicht nach einem schweren Aufprall oder Sturz.

- Verwenden Sie den Kinderwagen nicht, wenn Schrauben oder Muttern locker sind.

DE

⚠️ WARNUNG: VORSICHT! QUETSCHGEFAHR!

Beim Zusammenklappen oder Entfalten des Micro Baby Cruiser 360 besteht Quetschgefahr. Kinder sollten den Micro Baby Cruiser 360 nur unter Aufsicht von Erwachsenen verwenden. Bitte halten Sie Ihre Finger von dem Klappmechanismus fern.

⚠️ WARNUNG: HINWEIS! BESCHÄDIGUNGSGEFAHR!

- Eine falsche Montage des Micro Baby Cruiser 360 oder unsachgemäße Handhabung kann zu Beschädigungen des Micro Baby Cruiser 360 führen.
- Verwenden Sie den Micro Baby Cruiser 360 nur, wenn der Lenker vollständig eingerastet ist. Befolgen Sie die Montageanleitungen.

⚠️ WARNUNG! Das maximale Gewicht des Kindes für dieses Produkt beträgt 15 kg!

⚠️ WARNUNG! Stellen Sie beim Ein- oder Aussteigen des Kindes sicher, dass die Parkvorrichtung eingerastet ist!

⚠️ WARNUNG! Dieses Produkt ist nur für die Verwendung durch ein Kind geeignet!

⚠️ WARNUNG! Verwenden Sie nur Ersatzteile, die vom Hersteller oder Vertriebspartner empfohlen oder geliefert werden!

DE ⚠ **WARNUNG!** Der vorwärtsgerichtete Sitzmodus ist nicht für Kinder unter 6 Monaten geeignet. Für Neugeborene verwenden Sie stets die am stärksten geneigte Position im rückwärtsgerichteten Modus.

⚠ **WARNUNG!** Legen Sie nicht mehr als 2 kg Gewicht in den Korb.

WIE MAN DAS PRODUKT VERWENDET

Die verschiedenen Verwendungsmöglichkeiten des Micro Baby Cruiser 360 und dessen richtige Handhabung sind in den Kapiteln „Montageanleitung“ und „Sicherheitshinweise“ beschrieben.

⚠ WARNUNG: MONTAGE

Der Micro Baby Cruiser 360 muss von einem Erwachsenen zusammengebaut werden. Für Montageanleitungen beziehen Sie sich bitte auf die Seiten 3-9. Halten Sie nicht zusammengebaute Teile von Kindern fern.

RAHMEN: (A)

Zuerst den Rahmen aufstellen, indem die Vorder- und Hinterräder sowie der Armlehne montiert werden. Dieser Schritt sollte vor allen anderen durchgeführt werden.

KINDERWAGEN AUFBAU: (B)

1. Öffnen Sie das Vorderbein und den Griff wie auf dem Bild gezeigt.
2. Klappen Sie die Rückenlehne und die Armlehne auf.
3. Um die Schiebestange aufzuklappen, drücken Sie gleichzeitig die oberen und unteren Knöpfe in der Mitte der T-Stange und ziehen Sie die T-Stange heraus.
4. Stellen Sie die Wadenstütze in die bevorzugte Position ein (drücken Sie den Knopf hinein, um die Wadenstütze nach unten zu bewegen). Passen Sie das Verdeck bei Bedarf an.

SITZDREHUNG: (C)

Drehen Sie den Sitz nicht, während das Kind im Kinderwagen sitzt. Heben Sie die Wadenstütze in die aufrechtste Position, um eine Beeinträchtigung des Handgelenks während der Drehung zu vermeiden. Ziehen Sie zuerst den Sitzdrehknopf wie im Bild gezeigt heraus und drehen Sie ihn dann um 180 Grad in jede Richtung, bis er einrastet.

1. Sitz nach vorne gerichtet
2. Sitz zum Elternteil gerichtet

DE RÜCKENLEHNENVERSTELLUNG: (D)

Um den Winkel der Rückenlehne zu verstellen, drehen Sie den Knopf nach oben und bewegen Sie die Rückenlehne nach oben oder unten.

1. Position 1 mit geschlossenem Rückengurtverschluss (Abb. D 2)
2. Position 2 mit geschlossenem Rückengurtverschluss (Abb. D 3)
3. Position 1 mit offenem Rückengurtverschluss (Abb. D 4)
4. Position 2 mit offenem Rückengurtverschluss (Abb. D 5) Punkte 1, 2, 3 sind für Kinder ab 6 Monaten geeignet. Punkt 4 ist für ein Kind ab der Geburt geeignet. Der Sekundärspercknopf wird nur beim Zusammenklappen des Kinderwagens (Sitz nach vorne gerichtet) verwendet. Bei der normalen Einstellung des Rückenlehnenwinkels ist dieser Knopf nicht zu betätigen.

BREMSE BEDIENEN: (E)

Überprüfen Sie, ob das Bremssystem vor der Verwendung des Kinderwagens einwandfrei funktioniert.

- Drücken Sie das Bremspedal nach unten, um die Radrotation zu sperren.
- Heben Sie das Bremspedal an, um die Radrotation zu lösen.

KINDERWAGEN ZUSAMMENKLAPPEN: (F)

Sitz in Richtung Eltern:

1. Stellen Sie sicher, dass der Sitz zum Elternteil gerichtet ist (Abb. F1).

2. Klappen Sie das Verdeck hoch, indem Sie es nach oben ziehen (Abb. F2).
3. Drücken Sie gleichzeitig die oberen und unteren Knöpfe in der Mitte der T-Stange und schieben Sie die Stange vollständig weiter hinein, bevor Sie die gesamte Schiebestange nach unten drücken (Abb. F3).
4. Entriegeln und klappen Sie die Rückenlehne vollständig nach vorne (Abb. F4).
5. Heben Sie das Trageband an und der Micro Baby Cruiser 360 ist vollständig zusammengeklappt (Abb. F5)

SITZ, RÜCKENLEHNE ENTFERNEN: (G)

Der Sitz und die Rückenlehne sind zusammengenäht.

1. Der Sitz ist mit 3 gefalteten Gurten verriegelt (wie im Bild gezeigt). Verwenden Sie einen flachen Schraubendreher, glätten Sie den Gurt und ziehen Sie ihn von der anderen Seite heraus.
2. Die Sitzoberfläche besteht aus Fließstoff und PU-Schicht, die auf das Sitzbrett geklebt ist. Reißen Sie die Sitzoberfläche von Hand ab, um den Sitzbezug vom Sitzbrett zu entfernen.
3. Verdeck entfernen: Ziehen Sie das Verdeck heraus und montieren Sie das Kunststoffteil nach außen.
4. Der Stoff des Verdecks ist mit einem Klebstoff am Rahmen befestigt und kann von Hand abgerissen werden.
5. Der Stoff der Rückenlehne ist mit einem Reißverschluss am Rohr befestigt, öff-

DE nen Sie den Reißverschluss und entfernen Sie den Stoff der Rückenlehne vom Rahmen.

FÜNFUNKT-SICHERHEITSGURT: (H)

Stellen Sie sicher, dass die Schnalle eingerastet ist, wenn Sie den Sicherheitsgurt anlegen.

1. Stecken Sie den männlichen Haken in den Schulterhaken (sowohl links als auch rechts) (Abb. H2).
2. Stecken Sie den männlichen Haken und die Schulterhaken-Baugruppe in die weibliche Basis (Abb. H3), bis das „Klick“-Geräusch zu hören ist. Die Schnalle ist jetzt verriegelt (Abb. H4).
3. Drücken Sie die mittlere Taste, um die Schnalle zu lösen (Abb. H4).
4. Schieben Sie die verstellbare Schnalle, um die Größe des Kindes anzupassen (Abb. H5).

HÖHE DER SCHULTERGURTE EINSTELLEN:

1. Öffnen Sie den Klettverschluss an der unteren Rückenlehne des Sitzstoffs.
2. Drehen Sie die Schnalle am Ende des Schultergurts um 90 Grad und entfernen Sie sie aus dem Loch im Sitzstoff.
3. Setzen Sie die Schnalle wieder in das Loch ein, das der gewünschten Schultergurthöhe entspricht. Drehen Sie die Schnalle um 90 Grad, um sie sicher zu

befestigen. Stellen Sie sicher, dass beide Schultergurte auf die gleiche Höhe eingestellt sind.

4. Schließen Sie den Klettverschluss an der unteren Rückenlehne des Sitzstoffs.

WADENSTÜTZENEINSTELLUNG: (I)

- Drücken Sie die Wadenstütze nach unten, um sie in eine obere oder untere Position zu verstellen.
- Es wird empfohlen, die Wadenstütze in eine horizontale Position zu bringen, wenn das Baby in einer Schlafposition liegt.
- Heben Sie die Wadenstütze vor dem Drehen des Sitzes in die höchste Position, um eine Beeinträchtigung des Handrohrs während des Drehvorgangs zu vermeiden.
- Passen Sie die Wadenstütze vor und/oder nach dem Zusammenklappen des Kinderwagens in eine geeignete Position an, um Beeinträchtigungen anderer Komponenten zu vermeiden und die gefaltete Größe zu reduzieren.
- Um die Wadenstütze zu entfernen, lösen Sie die Schrauben unter dem Sitz, wenn die Wadenstütze nicht benötigt wird.

VERWENDUNG DES KORBS: (J)

1. Befestigen Sie den unteren Patch um das hintere Bein und fixieren Sie den Druckknopf.
2. Befestigen Sie einen Patch-Gurt am Vorderbein.

- DE** 3. Stecken Sie die Schmetterlingsriemen in das vordere Kunststoffloch und verriegeln Sie sie, sobald die Riemen durch das Loch gehen.
4. Befestigen Sie den Riemen am hinteren Bein und fixieren Sie ihn mit einem Druckknopf.

ZUSÄTZLICHES KOPFSTÜTZENKISSEN

Größe: 33 x 24 x 8 cm

Material: 150D Strickstoff + Polyester

Eigenschaften: Anti-Milben & antibakteriell, neugeborenenfreundlich

Installation: Sicher auf dem Sitz befestigen, indem es durch den Fünf-Punkt-Sicherheitsgurt gezogen wird.

Pflege: Handwäsche oder Schonwaschgang, an der Luft trocknen.

WARTUNG

Überprüfen Sie regelmäßig, ob alle Schrauben fest sind, überprüfen Sie den Zustand der Räder und ersetzen Sie sie bei Bedarf. Reinigen Sie den Micro Baby Cruiser 360 nach jedem Gebrauch mit einem weichen, feuchten Tuch und überprüfen Sie regelmäßig auf sichtbare Schäden oder Veränderungen. Lassen Sie regelmäßig Wartungsarbeiten von einem Fachhändler durchführen.

Reinigungsmethode des Sicherheitsgurts:

Legen Sie das gesamte Stück nicht in die Waschmaschine zur Reinigung. Reinigen Sie es nach den folgenden Schritten:

1. Wasserlöslicher Schmutz (wie Saft, Speichel, Urin usw.): Tauchen Sie das Handtuch in etwa 30 Grad heißes Wasser und wischen Sie den Schmutz gründlich ab, nachdem Sie es vorsichtig ausgewrungen haben. Wischen Sie dann das Wasser mit einem trockenen Handtuch ab und lassen Sie es an einem schattigen Ort auf natürliche Weise trocknen.
2. Nicht wasserlöslicher Schmutz (wie Milch, Fett, Salatdressing usw.): Lösen Sie zuerst das neutrale Reinigungsmittel im etwa 30 Grad heißen Wasser auf und verwenden Sie dann eine Bürste oder einen Schwamm, um den Schmutz vorsichtig zu reinigen. Waschen Sie das neutrale Reinigungsmittel dann mit kaltem Wasser oder warmem Wasser ab, wischen Sie das Wasser mit einem trockenen Handtuch ab und lassen Sie es an einem kühlen Ort auf natürliche Weise trocknen.

GARANTIE

Die gesetzliche Gewährleistung gilt generell. Die Gewährleistungsfrist kann je nach Land variieren. Bitte überprüfen Sie die Garantiebedingungen des offiziellen Vertreters von Micro Baby Cruiser 360 in Ihrem Land.

DE **ENTSORGUNG**

Entsorgen Sie das Produkt und die Verpackung gemäß den in Ihrem Land geltenden Gesetzen und Vorschriften. Entsorgen Sie Papier und Karton mit dem Altpapier und Folien in der Recyclingsammlung.



Recyclable paper

SOMMAIRE

FR

Instructions d'assemblage.....	4
Instructions de sécurité	38
Assemblage	42
Entretien	48
Garantie	49
Élimination	49

Les images sont uniquement à titre de référence

FR

INSTRUCTIONS DE SÉCURITÉ

IMPORTANT: Ce Micro Baby Cruiser 360 est adapté aux enfants de 0 à 3 ans ou d'un poids maximum de 15 kilogrammes, selon la première éventualité. Normes applicables : EN1888-1: 2018+A1 :2022.

AVERTISSEMENT:

L'utilisation imprudente ou inappropriée du produit peut entraîner des accidents graves, voire mortels, des chutes et des collisions, blessant l'utilisateur ou des tiers. Le Micro Baby Cruiser 360 doit être utilisé uniquement dans des zones sûres, offrant une surface plane et large sans obstacles. Veuillez prêter attention aux informations suivantes pour éviter les accidents, les chutes et les collisions et garantir votre sécurité.

- Ne jamais laisser l'enfant sans surveillance.
- S'assurer que tous les dispositifs de verrouillage sont enclenchés avant utilisation.
- Pour éviter toute blessure, maintenir votre enfant à l'écart lors du dépliage et du pliage du produit.
- Ne pas laisser votre enfant jouer avec ce produit.
- Toujours utiliser le système de retenue.
- Vérifier que les dispositifs de fixation de la nacelle, du siège ou du siège-auto sont

correctement enclenchés avant utilisation.

- Ce produit ne convient pas pour faire du jogging ou des promenades en rollers.
- Vous êtes seul responsable de la sécurité de votre enfant.
- Pour éviter des accidents graves, ne lâchez jamais le guidon lorsqu'un enfant est dans le Micro Baby Cruiser 360.
- Le Micro Baby Cruiser 360 n'est pas adapté aux pentes raides en montée et en descente, ni pour monter et descendre des escaliers/marches.
- Lors de la traversée de marches ou d'escaliers, ou si votre poussette est soulevée ou transportée, vous devez toujours retirer votre enfant de la poussette.
- Le siège du Micro Baby Cruiser 360 est conçu pour un seul enfant.
- Ne laissez pas votre enfant s'asseoir ou se lever de la poussette par lui-même.
- Autant que possible, évitez d'utiliser le Micro Baby Cruiser 360 dans le trafic routier.
- Respectez toujours les règles et réglementations de la circulation.
- La poussette n'est pas prévu pour un déplacement supérieur à la vitesse 5km/h.
- Par temps défavorable, le risque d'accident et de blessure augmente considérablement.
- N'utilisez pas le Micro Baby Cruiser 360 sur des surfaces humides, grasses, sablonneuses, boueuses, rugueuses ou inégales.
- Le frein doit être enclenché lors de la mise en place et du retrait de l'enfant.
- Assurez-vous que le Micro Baby Cruiser 360 est sécurisé lorsque vous voyagez en transports en commun.

FR

- N'apportez aucune modification à votre Micro Baby Cruiser 360 qui pourrait vous mettre en danger ou mettre en danger la sécurité de votre enfant.
- Certaines pièces métalliques peuvent commencer à rouiller après un certain temps, en particulier si elles sont fréquemment exposées à la pluie ou à une atmosphère humide et salée.
- L'assemblage par un adulte est nécessaire en raison des petites pièces qui présentent un risque d'étouffement pour les enfants de moins de 3 ans.
- Pour éviter que la poussette ne bascule et ne blesse l'enfant, assurez-vous que les cuisses de l'enfant soient bien réparties de chaque côté de l'entre jambe de la ceinture de sécurité à cinq points lorsqu'il est assis dans la poussette.
- Vérifiez que les dispositifs de verrouillage de l'unité du siège sont correctement enclenchés avant utilisation.
- Toute charge attachée au guidon et/ou à l'arrière du dossier et/ou sur les côtés du Micro Baby Cruiser 360 affectera sa stabilité.



- N'utilisez pas cette poussette dans les transports en commun. En raison des virages du véhicule dans les transports en commun, le freinage soudain peut provoquer des accidents tels que le renversement de la poussette. En cas d'accident, l'utilisateur assumera la responsabilité.
- Lors de l'utilisation de la poussette à l'extérieur, veuillez noter que la température de la route affectera la température de la poussette. Cela peut être inconfortable pour l'enfant ou le mettre en danger (risque d'hyperthermie).
- N'utilisez pas la poussette après un impact ou une chute grave.
- N'utilisez pas la poussette si les vis ou les écrous sont desserrés.

⚠ AVERTISSEMENT: ATTENTION ! RISQUE DE COINCEMENT !

Il existe un risque d'écrasement lors du pliage ou du dépliage du Micro Baby Cruiser 360. Les enfants ne doivent utiliser le Micro Baby Cruiser 360 que sous la supervision d'un adulte. Veuillez éloigner vos doigts du mécanisme de pliage.

⚠ AVERTISSEMENT : AVIS ! RISQUE DE DOMMAGES !

- L'assemblage incorrect du Micro Baby Cruiser 360 ou la manipulation inappropriée peuvent entraîner des dommages au Micro Baby Cruiser 360.
- Utilisez uniquement le Micro Baby Cruiser 360 lorsque la barre de direction est complètement verrouillée. Suivez les instructions de montage.

FR

- ⚠ **AVERTISSEMENT!** Le poids maximal de l'enfant pour ce produit est de 15 kg !
- ⚠ **AVERTISSEMENT!** Lors de la mise en place ou du retrait de l'enfant, assurez-vous que le dispositif de stationnement est enclenché !
- ⚠ **AVERTISSEMENT!** Ce produit est uniquement destiné à un seul enfant !
- ⚠ **AVERTISSEMENT!** Utilisez uniquement les pièces et accessoires de rechange fournies ou recommandés par le fabricant ou le distributeur !
- ⚠ **AVERTISSEMENT!** Le mode siège face à la route n'est pas adapté aux enfants de moins de 6 mois. Pour les nouveau-nés, utilisez toujours la position la plus inclinée en mode face aux parents.
- ⚠ **AVERTISSEMENT!** Ne placez pas plus de 2 kg de poids dans le panier.

COMMENT UTILISER LE PRODUIT

Les différentes utilisations possibles du Micro Baby Cruiser 360 et sa manipulation correcte sont décrites dans les chapitres „Instructions d'assemblage“ et „Instructions de sécurité“.

⚠ **AVERTISSEMENT : ASSEMBLAGE**

Le Micro Baby Cruiser 360 doit être assemblé par un adulte. Pour les instructions de montage, consultez les pages 3 à 9. Gardez les pièces non assemblées hors de portée des enfants.

CADRE : (A)

Assemblez d'abord le cadre en assemblant les roues avant et arrière et la barre d'appui. Effectuez cette étape avant toute autre chose.

DEPLIAGE DE LA POUSSETTE : (B)

1. Ouvrez le pied avant et le guidon comme indiqué sur l'image.
2. Dépliez le dossier et la barre d'appui.
3. Pour déplier la barre de poussée, appuyez en même temps sur les boutons supérieur et inférieur situés au centre de la barre en T, puis tirez la barre en T.
4. Réglez le repose pieds dans la position préférée (appuyez sur le bouton pour déplacer le support des mollets vers le bas). Ajustez le canopy si vous le souhaitez.

ROTATION DU SIÈGE : (C)

Ne faites pas tourner le siège pendant que l'enfant est placé dans la poussette. Relevez le support des mollets en position la plus verticale pour éviter les interférences avec le tube du guidon pendant la rotation. Sortez d'abord le bouton de rotation du siège comme indiqué sur l'image, puis tournez de 180 degrés dans n'importe quelle direction jusqu'à ce qu'il soit verrouillé.

1. Siège face vers l'avant
2. Siège face au parent

FR AJUSTEMENT DU DOSSIER : (D)

Pour régler l'angle du dossier, tournez le bouton vers le haut et déplacez le dossier vers le haut ou vers le bas.

1. Position 1 avec la boucle du dossier fermée. (Fig. D 2)
2. Position 2 avec la boucle du dossier fermée. (Fig. D 3)
3. Position 1 avec la boucle du dossier ouverte. (Fig. D 4)
4. Position 2 avec la boucle du dossier ouverte. (Fig. D 5) Les points 1, 2 et 3 conviennent aux enfants de plus de 6 mois. Le point 4 convient à un enfant dès la naissance. Le bouton de verrouillage secondaire n'est utilisé que lors du pliage de la poussette (siège face vers l'avant). Il n'est pas nécessaire d'utiliser ce bouton pour le réglage normal de l'angle du dossier.

OPÉRATION DU FREIN : (E)

Vérifiez si le système de frein fonctionne bien avant d'utiliser la poussette.

- Appuyez sur la pédale de frein vers le bas pour bloquer la rotation de la roue.
- Soulevez la pédale de frein pour libérer la rotation de la roue.

PLIAGE DE LA POUSSETTE : (F)

Siège face au parent :

1. Assurez-vous que le siège est face au parent (Fig. F1).
2. Pliez le canopy en tirant vers le haut (Fig. F2).

3. Appuyez en même temps sur les boutons supérieur et inférieur situés au centre de la barre en T et faites glisser la barre complètement vers l'intérieur, avant d'appuyer toute la barre de poussée vers le bas (Fig. F3).
4. Débloquez et pliez complètement le dossier vers l'avant (Fig. F4).
5. Soulevez la corde de transport et le Micro Baby Cruiser 360 sera complètement plié (Fig. F5).

RETRAIT DU SIÈGE ET DU DOSSIER : (G)

Le siège et le dossier sont cousus ensemble.

1. Le siège est verrouillé par 3 sangles pliées (comme indiqué sur l'image), utilisez un tournevis plat, aplatissez la sangle et tirez-la de l'autre côté.
2. La surface du siège est attachée par du lin et une couche de PU collée sur la planche du siège. Décollez la surface du siège à la main pour retirer le tissu du siège de la planche du siège.
3. Retirez le canopy : retirez le canopy et montez le plastique vers l'extérieur.
4. Le tissu du canopy est attaché au cadre avec un matériau adhésif et peut être décollé à la main.
5. Le tissu du dossier est connecté au tube avec une fermeture éclair, dézippez la fermeture éclair et retirez le tissu du dossier du cadre.

FR CEINTURE DE SÉCURITÉ À CINQ POINTS : (H)

Assurez-vous que la boucle est en place lorsque vous bouclez la ceinture de sécurité.

1. Insérez le crochet mâle dans le crochet de l'épaule (des deux côtés gauche et droit) (Fig. H2).
2. Insérez le crochet mâle et l'ensemble de crochets pour l'épaule dans la base femelle (Fig. H3) jusqu'à ce que vous entendiez le son "clic", la boucle est maintenant verrouillée (Fig. H4).
3. Appuyez sur le bouton central pour libérer la boucle (Fig. H4).
4. Faites glisser la boucle réglable pour l'adapter à la taille de l'enfant (Fig. H5).

COMMENT RÉGLER LA HAUTEUR DE LA BANDOULIÈRE :

1. Ouvrez la bande auto-agrippante située au bas de l'arrière du tissu du siège.
2. Tournez la boucle à l'extrémité de la bandoulière de 90 degrés et retirez-la du trou dans le tissu du siège.
3. Réinsérez la boucle dans le trou correspondant à la hauteur souhaitée de la bandoulière. Tournez la boucle de 90 degrés pour la verrouiller en place. Assurez-vous que les deux bretelles sont réglées à la même hauteur.
4. Fermez la bande auto-agrippante au bas de l'arrière du siège.

AJUSTEMENT DU SUPPORT POUR LES MOLLETS : (I)

- Appuyez sur le bouton de support des mollets vers le bas pour ajuster vers une

- position vers le haut ou vers le bas.
- Il est suggéré de régler le support des mollets en position horizontale lorsque le bébé est couché en position de sommeil.
 - Avant de tourner le siège, relevez le support des mollets en position la plus haute pour éviter les interférences avec le tube du guidon pendant le processus de rotation.
 - Ajustez le support des mollets à une position appropriée avant et/ou après le pliage de la poussette pour éviter les interférences avec d'autres composants et réduire la taille pliée.
 - Pour retirer le support pour les mollets, dévissez les vis situées sous le siège si le support n'est pas nécessaire.

UTILISATION DU PANIER : (J)

1. Attachez le patch inférieur autour de la jambe arrière et fixez le bouton-pression.
2. Attachez une sangle de patch sur la jambe avant.
3. Insérez les sangles de papillon dans le trou en plastique avant, il se verrouille une fois que les sangles passent par le trou.
4. Attachez la sangle de la jambe arrière et fixez-la avec un bouton-pression.

FR

COUSSIN D'APPUI-TÊTE SUPPLÉMENTAIRE

Taille: 33 x 24 x 8 cm

Matériau: Tissu tricoté 150D + Polyester

Caractéristiques: Anti-acariens & antibactérien, adapté aux nouveau-nés

Installation: Fixez solidement sur le siège en passant la ceinture de sécurité à cinq points à travers le coussin.

Entretien: Lavage à la main ou en cycle doux, séchage à l'air libre.

ENTRETIEN

Vérifiez régulièrement que toutes les vis sont serrées, vérifiez les roues et changez-les si nécessaire. Nettoyez le Micro Baby Cruiser 360 après chaque utilisation avec un chiffon doux et humide et vérifiez régulièrement s'il y a des dommages visibles ou des changements. Faites entretenir régulièrement par un distributeur professionnel.

MÉTHODE DE NETTOYAGE DE LA CEINTURE DE SÉCURITÉ :

Ne mettez pas toute la pièce dans la machine à laver pour la nettoyer. Nettoyez-la en suivant les étapes ci-dessous :

1. Saleté soluble dans l'eau (comme le jus, la salive, l'urine, etc.) : Trempez la ceinture dans de l'eau chaude à environ 30 degrés et nettoyez bien la saleté après l'avoir essorée doucement. Ensuite, essuyez l'eau avec une serviette sèche et laissez sécher naturellement dans un endroit frais.

2. Saleté non soluble dans l'eau (comme le lait, la graisse, la vinaigrette, etc.) : Dissolvez d'abord le détergent neutre dans de l'eau chaude à environ 30 degrés, puis utilisez une brosse ou une éponge pour nettoyer doucement la saleté. Ensuite, lavez le détergent neutre avec de l'eau froide ou chaude, nettoyez l'eau avec une serviette sèche et laissez sécher naturellement dans un endroit frais.

FR

GARANTIE

La garantie légale s'applique généralement. La période de garantie peut varier selon le pays. Vérifiez les termes de garantie avec le représentant officiel du Micro Baby Cruiser 360 dans votre pays.

ÉLIMINATION

Éliminez le produit et l'emballage conformément aux lois et réglementations en vigueur dans votre pays. Jetez le papier et le carton avec les déchets de papier et les brochures dans le conteneur de recyclage.



Recyclable paper

IT **INDICE**

Istruzioni di montaggio	4
Istruzioni di sicurezza	51
Montaggio	55
Manutenzione	60
Garanzia	61
Smaltimento	62

Le immagini sono solo a scopo illustrativo.

ISTRUZIONI DI SICUREZZA

IMPORTANTE: Questo Micro Baby Cruiser 360 è adatto a bambini da 0 a 3 anni o con un peso massimo di 15 chilogrammi, a seconda della prima eventualità. Normative applicabili: EN1888-1: 2018+A1:2022.

AVVERTENZA:

L'uso negligente o improprio del prodotto può causare gravi incidenti, inclusi incidenti mortali, cadute e collisioni, con conseguenti lesioni all'utente o a terzi. Il Micro Baby Cruiser 360 deve essere utilizzato solo in aree sicure, con una superficie piana e ampia senza ostacoli. Prestare attenzione alle seguenti informazioni per evitare incidenti, cadute e collisioni e garantire la propria sicurezza.

- Non lasciare mai il bambino incustodito
- Prima dell'uso assicurarsi che tutti i meccanismi di bloccaggio siano correttamente agganciati
- Per evitare lesioni o ferimenti assicurarsi che il bambino sia a debita distanza durante le operazioni di apertura e chiusura del prodotto
- Non lasciare che il bambino giochi con questo prodotto.
- Questa seduta non è adatta per bambini di età inferiore a 6 mesi
- Utilizzare sempre il sistema di ritenuta
- Prima dell'uso controllare che i meccanismi di aggancio della seduta, della navi-

IT

cella o del seggiolino auto siano correttamente agganciati

- Questo prodotto non è adatto per correre o pattinare
- Si è responsabili della sicurezza del proprio bambino.
- Per evitare gravi incidenti, non lasciare mai il manubrio quando un bambino è nel Micro Baby Cruiser 360.
- Il Micro Baby Cruiser 360 non è adatto per pendenze ripide in salita e discesa, né per salire e scendere scale/scalinata.
- Quando si attraversano gradini o scale, o se la carrozzina viene sollevata o trasportata, è necessario sempre rimuovere il bambino dalla carrozzina.
- Il seggiolino del Micro Baby Cruiser 360 è progettato solo per un bambino.
- Non lasciare che il bambino si sieda o si alzi dalla carrozzina da solo.
- Per quanto possibile, evitare di utilizzare il Micro Baby Cruiser 360 nel traffico stradale.
- Rispettare sempre le regole e i regolamenti del traffico.
- Non permettere al bambino di viaggiare a più di 5 km/h per evitare incidenti.
- Con condizioni meteorologiche avverse, aumenta notevolmente il rischio di incidenti e lesioni.
- Non utilizzare il Micro Baby Cruiser 360 su superfici umide, oleose, sabbiose, fangose, ruvide o irregolari.
- Il freno deve essere innestato quando si inserisce e si rimuove il bambino.
- Assicurarsi che il Micro Baby Cruiser 360 sia sicuro durante i viaggi sui mezzi

- pubblici.
- Non apportare modifiche al Micro Baby Cruiser 360 che potrebbero mettere a rischio la propria sicurezza o quella del bambino.
 - Alcune parti metalliche potrebbero iniziare a arrugginire dopo un certo periodo, specialmente se esposte frequentemente alla pioggia o a un'atmosfera umida e salata.
 - L'assemblaggio da parte di un adulto è necessario a causa delle piccole parti che rappresentano un rischio di soffocamento per i bambini sotto i 3 anni.
 - Per evitare il ribaltamento della carrozzina e le lesioni al bambino, assicurarsi che la coscia del bambino sia allineata con la posizione della cintura di sicurezza a cinque punti mentre è seduto nella carrozzina.
 - Verificare che i dispositivi di blocco dell'unità del sedile siano correttamente innestati prima dell'uso.
 - Qualsiasi carico attaccato al manubrio e/o alla parte posteriore dello schienale e/o ai lati del Micro Baby Cruiser 360 influenzerà la sua stabilità.
 - Non utilizzare questa carrozzina nei mezzi pubblici. A causa delle curve del veicolo nei mezzi pubblici, una frenata improvvisa può causare incidenti come il ribaltamento della carrozzina. In caso di incidente, l'utente sarà responsabile.
 - Durante l'uso della carrozzina all'esterno, tenere presente che la temperatura della strada influenzerà la temperatura della carrozzina. Ciò potrebbe rendere il bambino scomodo o metterlo in pericolo.

- IT
- Non utilizzare la carrozzina dopo un impatto o una caduta grave.
 - Non utilizzare la carrozzina se i bulloni o le viti sono allentati.

⚠ AVVERTENZA: ATTENZIONE! RISCHIO DI SCHIACCIAMENTO!

C'è un rischio di schiacciamento durante l'apertura o la chiusura del Micro Baby Cruiser 360. I bambini devono usare il Micro Baby Cruiser 360 solo sotto la supervisione di un adulto. Mantenere le dita lontane dal meccanismo di chiusura.

⚠ AVVERTENZA: AVVISO! RISCHIO DI DANNO!

- L'assemblaggio scorretto del Micro Baby Cruiser 360 o una manipolazione inadeguata possono causare danni al Micro Baby Cruiser 360.
- Utilizzare il Micro Baby Cruiser 360 solo quando il manubrio è completamente bloccato in posizione. Seguire le istruzioni di montaggio.

⚠ AVVERTENZA Il peso massimo del bambino per questo prodotto è di 15 kg!

⚠ AVVERTENZA Quando si inserisce o si rimuove il bambino, assicurarsi che il dispositivo di parcheggio sia innestato!

⚠ AVVERTENZA Questo prodotto è destinato solo a un singolo bambino!

⚠ AVVERTENZA Utilizzare solo i pezzi di ricambio forniti o raccomandati dal produttore o dal distributore!

⚠ AVVERTENZA La modalità sedile fronte strada non è adatta ai bambini di età inferiore a 6 mesi. Per i neonati, utilizzare sempre la posizione più reclinata in modalità fronte genitore.

⚠ AVVERTENZA Non posizionare più di 2 kg di peso nel cestino.

COME UTILIZZARE IL PRODOTTO

Le diverse modalità di utilizzo del Micro Baby Cruiser 360 e il corretto maneggio sono descritti nei capitoli "Istruzioni di montaggio" e "Istruzioni di sicurezza".

⚠ AVVERTENZA: MONTAGGIO

Il Micro Baby Cruiser 360 deve essere montato da un adulto. Per le istruzioni di montaggio, consultare le pagine da 3 a 9. Tenere le parti non assemblate fuori dalla portata dei bambini.

TELAIO: (A)

Montare prima il telaio assemblando le ruote anteriori e posteriori e la barra di spinta. Effettuare questa operazione prima di tutto il resto.

CONFIGURAZIONE DELLA CARROZZINA: (B)

1. Aprire il piede anteriore e il manubrio come indicato nell'immagine.

IT

2. Aprire lo schienale e la barra di spinta.
3. Per aprire la barra di spinta, premere contemporaneamente i pulsanti superiore e inferiore situati al centro della barra a T, quindi tirare la barra a T.
4. Regolare il supporto per i polpacci nella posizione preferita (premere il pulsante per spostare il supporto per i polpacci verso il basso). Regolare il telo, se si desidera.

RUOTAZIONE DEL SEDILE: (C)

Non ruotare il sedile mentre il bambino è nella carrozzina. Sollevare il supporto per i polpacci nella posizione più verticale per evitare interferenze con il tubo del manubrio durante la rotazione. Rimuovere prima il pulsante di rotazione del sedile, come indicato nell'immagine, quindi ruotare di 180 gradi in qualsiasi direzione fino a quando è bloccato.

1. Sedia rivolta in avanti
2. Sedia rivolta verso il genitore

REGOLAZIONE DELLO SCHIENALE: (D)

Per regolare l'angolo dello schienale, girare la manopola verso l'alto e spostare lo schienale verso l'alto o verso il basso.

1. Posizione 1 con la fibbia dello schienale chiusa. (Fig. D 2)
2. Posizione 2 con la fibbia dello schienale chiusa. (Fig. D 3)
3. Posizione 1 con la fibbia dello schienale aperta. (Fig. D 4)

4. Posizione 2 con la fibbia dello schienale aperta. (Fig. D 5) I punti 1, 2 e 3 sono adatti a bambini di oltre 6 mesi. Il punto 4 è adatto a un bambino sin dalla nascita. Il bloccaggio secondario non è utilizzato solo per piegare la carrozzina (sedile rivolto in avanti). Non è necessario utilizzare questo pulsante per la normale regolazione dell'angolo dello schienale.

FUNZIONAMENTO DEL FRENO: (E)

Verificare se il sistema di frenatura funziona correttamente prima dell'uso della carrozzina.

- Premere il pedale del freno verso il basso per bloccare la rotazione della ruota.
- Sollevare il pedale del freno per sbloccare la rotazione della ruota.

PIEGATURA DELLA CARROZZINA: (F)

Sedile rivolto verso il genitore:

1. Assicurarsi che il sedile sia rivolto verso il genitore (Fig. F1).
2. Piegare il telo tirando verso l'alto (Fig. F2).
3. Premere contemporaneamente i pulsanti superiore e inferiore situati al centro della barra a T e far scorrere completamente la barra verso l'interno, prima di premere giù l'intera barra di spinta (Fig. F3).
4. Sbloccare e piegare completamente lo schienale in avanti (Fig. F4).
5. Sollevare il cavo di trasporto e il Micro Baby Cruiser 360 sarà completamente

IT

piegato (Fig. F5).

RIMOZIONE DEL SEDILE E DELLO SCHIENALE: (G)

Il sedile e lo schienale sono cuciti insieme.

1. Il sedile è bloccato da 3 cinghie piegate (come indicato nell'immagine), utilizzare un cacciavite piatto, schiacciare la cinghia e tirare dall'altra parte.
2. La superficie del sedile è localizzata da lino e uno strato di PU incollato sulla piastra del sedile. Staccare la superficie del sedile a mano per rimuovere il tessuto del sedile dalla piastra del sedile.
3. Rimuovere il telo: rimuovere il telo e sollevarlo al di fuori dalla plastica.
4. Il tessuto dello schienale è collegato al tubo con una cerniera lampo, sbottonare la cerniera lampo e rimuovere il tessuto dello schienale dal telaio.

CINTURA DI SICUREZZA A CINQUE PUNTI: (H)

Assicurarsi che la fibbia sia in posizione quando si allaccia la cintura di sicurezza.

1. Inserire il gancio maschio nel gancio della spalla (su entrambi i lati sinistro e destro) (Fig. H2).
2. Inserire il gancio maschio e l'intero gancio per la spalla nella base femmina (Fig. H3) fino a sentire il suono "clic", la fibbia è ora bloccata (Fig. H4).
3. Premere il pulsante centrale per rilasciare la fibbia (Fig. H4).
4. Scorrere la fibbia regolabile per adattarla alla dimensione del bambino (Fig. H5).

COME REGOLARE L'ALTEZZA DELLA TRACOLLA:

1. Aprire la cinghia a strappo situata nella parte posteriore del tessuto del sedile.
2. Ruotare la fibbia all'estremità della tracolla di 90 gradi e rimuoverla dal foro nel tessuto del sedile.
3. Reinscrivere la fibbia nel foro corrispondente all'altezza della tracolla desiderata. Ruotare la fibbia di 90 gradi per bloccarla saldamente in posizione. Assicurarsi che entrambi gli spillacci siano regolati alla stessa altezza.
4. Chiudere la cinghia a strappo sulla parte posteriore del tessuto del sedile.

REGOLAZIONE DEL SUPPORTO PER I POLPACCI: (I)

- Premere il pulsante del supporto per i polpacci verso il basso per regolare verso l'alto o verso il basso.
- Si consiglia di regolare il supporto per i polpacci in posizione orizzontale quando il bambino è sdraiato in posizione di sonno.
- Prima di girare la sedia, alzare il supporto per i polpacci nella posizione più alta per evitare interferenze con il tubo del manubrio durante il processo di rotazione.
- Regolare il supporto per i polpacci in una posizione appropriata prima e/o dopo la piegatura della carrozzina per evitare interferenze con altri componenti e ridurre la dimensione piegata.
- Per rimuovere il supporto per i polpacci, svitare le viti situate sotto il sedile se il supporto non è necessario.

IT

USO DEL CANESTRO: (J)

1. Attaccare la patch inferiore intorno alla gamba posteriore e fissare il bottone a pressione.
2. Attaccare una patch sulla gamba anteriore.
3. Inserire le cinghie a farfalla nel foro di plastica anteriore, si blocca una volta che le cinghie passano attraverso il foro.
4. Attaccare la cinghia della gamba posteriore e fissarla con un bottone a pressione.

CUSCINO POGGIATESTA AGGIUNTIVO

Dimensioni: 33 x 24 x 8 cm

Materiale: Tessuto lavorato a maglia 150D + Poliestere

Caratteristiche: Antiacaro & antibatterico, adatto ai neonati

Installazione: Fissare saldamente al sedile facendo passare la cintura di sicurezza a cinque punti attraverso il cuscino.

Cura: Lavaggio a mano o in lavatrice con ciclo delicato, asciugatura all'aria.

MANUTENZIONE

Controllare regolarmente che tutte le viti siano strette, controllare le ruote e cambiarle se necessario. Pulire il Micro Baby Cruiser 360 dopo ogni utilizzo con un panno morbido e umido e controllare regolarmente se ci sono danni visibili o

cambiamenti. Fai controllare regolarmente da un distributore professionale.

IT

METODO DI PULIZIA DELLA CINTURA DI SICUREZZA:

Non mettere la cintura di sicurezza in lavatrice per pulirla. Pulirla seguendo i passaggi seguenti:

1. Sporczia solubile in acqua (come succo, saliva, urina, ecc.): Immergere un asciugamano in acqua calda a circa 30 gradi e pulire bene lo sporco dopo averlo delicatamente strizzato. Quindi pulire l'acqua con un asciugamano asciutto e lasciare asciugare naturalmente in un luogo fresco.
2. Sporczia non solubile in acqua (come latte, grasso, condimento, ecc.): Sciogliere prima il detergente neutro in acqua calda a circa 30 gradi, quindi usare una spazzola o una spugna per pulire delicatamente lo sporco. Quindi lavare il detergente neutro con acqua fredda o calda, pulire l'acqua con un asciugamano asciutto e lasciare asciugare naturalmente in un luogo fresco.

GARANZIA

Di solito si applica la garanzia legale. Il periodo di garanzia può variare a seconda del paese. Verificare i termini di garanzia con il rappresentante ufficiale del Micro Baby Cruiser 360 nel proprio paese.

IT

SMALTIMENTO

Smaltire il prodotto e l'imballaggio secondo le leggi e i regolamenti in vigore nel proprio paese. Gettare la carta e il cartone nei contenitori per la raccolta della carta e delle brochure.



Recyclable paper

CONTENIDO

Instrucciones de montaje	4
Instrucciones de seguridad.....	64
Montaje	68
Mantenimiento	74
Garantía	75
Eliminación	75

Imágenes solo como referencia

ES

INSTRUCCIONES DE SEGURIDAD

IMPORTANTE: Este Micro Baby Cruiser 360 es adecuado para niños de 0 a 3 años o con un peso máximo de 15 kilogramos, lo que ocurra primero. Normas aplicables: EN1888-1: 2018+A1 :2022.

ADVERTENCIA:

El uso descuidado o inadecuado del producto puede resultar en accidentes graves o incluso fatales, caídas y colisiones, lesionando al usuario o a terceros. El Micro Baby Cruiser 360 solo debe usarse en áreas seguras, proporcionando una superficie plana y amplia sin obstáculos. Tenga en cuenta la siguiente información para evitar accidentes, caídas y colisiones y garantizar su seguridad.

- No dejar nunca al niño desatendido
- Asegurarse de que todos los dispositivos de cierre están engranados antes del uso
- Para evitar lesiones, asegúrese de que el niño se mantiene alejado durante el desplegado y el plegado de este producto
- No permita que el niño juegue con este producto
- Usar siempre el sistema de retención
- Comprobar que los dispositivos de sujeción del capazo, del asiento o de la silla de coche están correctamente engranados antes del uso
- Este producto no es adecuado para correr o patinar
- Usted es el único responsable de la seguridad de su hijo.

- Para evitar accidentes graves, nunca suelte el manillar cuando haya un niño en el Micro Baby Cruiser 360.
- El Micro Baby Cruiser 360 no es adecuado para pendientes empinadas hacia arriba y hacia abajo ni para subir y bajar escaleras/peldaños.
- Al cruzar peldaños o escaleras, o si su cochecito está siendo levantado o transportado, siempre debe sacar a su hijo del cochecito.
- El asiento del Micro Baby Cruiser 360 está diseñado solo para un niño.
- No permita que su hijo se siente o se levante del cochecito por sí solo.
- Siempre que sea posible, evite usar el Micro Baby Cruiser 360 en el tráfico rodado.
- Observe siempre las reglas y regulaciones de tráfico.
- No permita que su hijo viaje a más de 5 km/h para evitar accidentes.
- Durante condiciones climáticas adversas, el riesgo de accidente y lesión aumenta considerablemente.
- No use el Micro Baby Cruiser 360 en superficies húmedas, grasientas, arenosas, fangosas, rugosas o irregulares.
- El freno debe estar enganchado al colocar y retirar al niño.
- Asegúrese de que el Micro Baby Cruiser 360 esté seguro cuando viaje en transporte público.
- No realice cambios en su Micro Baby Cruiser 360 que puedan ponerlo en peligro a usted o a la seguridad de su hijo.

ES

- Algunas piezas metálicas pueden comenzar a oxidarse después de cierto tiempo, especialmente si están frecuentemente expuestas a la lluvia o a una atmósfera húmeda y salina.
- El montaje por parte de un adulto es necesario debido a las piezas pequeñas que representan un peligro de asfixia para los niños menores de 3 años.
- Para evitar que el cochecito se vuelque y lesione al niño, asegúrese de que el muslo del niño esté alineado con la posición del cinturón de seguridad de cinco puntos mientras está sentado en el cochecito.
- Verifique que los dispositivos de sujeción de la unidad del asiento estén correctamente enganchados antes de usar.
- Cualquier carga adjunta al manillar y/o en la parte posterior del respaldo y/o en los lados del Micro Baby Cruiser 360 afectará su estabilidad.
- No use este cochecito en transporte público. Debido a los giros del vehículo en transporte público, el frenado repentino puede causar accidentes como el vuelco del cochecito. En caso de cualquier accidente, el usuario asumirá la responsabilidad.
- Al usar el cochecito afuera, tenga en cuenta que la temperatura de la carretera afectará la temperatura del cochecito. Esto podría hacer que el niño se sienta incómodo o ponerlo en peligro.
- No use el cochecito después de un impacto o caída grave.
- No use el cochecito si los tornillos o las tuercas están sueltos.

⚠️ ADVERTENCIA: ¡PRECAUCIÓN! ¡RIESGO DE APLASTAMIENTO!

Existe el riesgo de aplastamiento al plegar o desplegar el Micro Baby Cruiser 360. Los niños solo deben usar el Micro Baby Cruiser 360 bajo la supervisión de un adulto. Por favor, mantenga sus dedos fuera del mecanismo de plegado.

⚠️ ADVERTENCIA: ¡AVISO! ¡RIESGO DE DAÑOS!

- El montaje incorrecto del Micro Baby Cruiser 360 o el manejo inadecuado pueden resultar en daños al Micro Baby Cruiser 360.
- Solo use el Micro Baby Cruiser 360 cuando la barra de dirección esté completamente bloqueada en su lugar. Siga las instrucciones de montaje.

⚠️ ADVERTENCIA! ¡El peso máximo del niño para este producto es de 15 kg!

⚠️ ADVERTENCIA! ¡Al colocar o retirar al niño, asegúrese de que el dispositivo de estacionamiento esté enganchado!

⚠️ ADVERTENCIA! ¡Este producto es solo para uso de un solo niño!

⚠️ ADVERTENCIA! ¡Solo use piezas de repuesto suministradas o recomendadas por el fabricante o distribuidor!

⚠️ ADVERTENCIA! El modo de asiento mirando hacia adelante no es adecuado para niños menores de 6 meses. Para los recién nacidos, utilice siempre la

ES

posición más reclinada en el modo mirando hacia los padres.

⚠ ADVERTENCIA! ¡No coloque más de 2 kg de peso en la cesta.

CÓMO UTILIZAR EL PRODUCTO

Los diferentes usos posibles del Micro Baby Cruiser 360 y su manejo adecuado se describen en los capítulos “Instrucciones de montaje” e “Instrucciones de seguridad”.

⚠ ADVERTENCIA: MONTAJE

El Micro Baby Cruiser 360 debe ser ensamblado por un adulto. Para las instrucciones de montaje, consulte las páginas 3-9. Mantenga las piezas no ensambladas alejadas de los niños.

MARCO: (A)

Primero monte el marco ensamblando las ruedas delanteras y traseras y la barra del brazo. Haga este paso antes de cualquier otra cosa.

CONFIGURACIÓN DEL COCHECITO: (B)

1. Abra la pata delantera y el manillar como se muestra en la imagen.
2. Despliegue el respaldo y la barra del brazo.
3. Para desplegar la barra de empuje, presione los botones superior e inferior ubicados en el centro de la barra en T al mismo tiempo, luego tire de la barra en T.

4. Ajústese el soporte de las pantorrillas en la posición preferida (presione el botón para mover el soporte de las pantorrillas hacia abajo). Ajuste el toldo si lo desea.

ROTACIÓN DEL ASIENTO: (C)

No gire el asiento mientras el niño esté colocado en el cochecito. Levante el soporte de las pantorrillas a la posición más vertical para evitar interferencias con el tubo del manillar durante la rotación. Primero, saque el botón de rotación del asiento como se muestra en la imagen, luego gire 180 grados en cualquier dirección hasta que esté bloqueado.

1. Asiento mirando hacia adelante
2. Asiento mirando al padre

AJUSTE DEL RESPALDO: (D)

Para ajustar el ángulo del respaldo, gire el botón hacia arriba y mueva el respaldo hacia arriba o hacia abajo.

1. Posición 1 con la hebilla del respaldo cerrada. (Fig. D 2)
2. Posición 2 con la hebilla del respaldo cerrada. (Fig. D 3)
3. Posición 1 con la hebilla del respaldo abierta. (Fig. D 4)
4. Posición 2 con la hebilla del respaldo abierta. (Fig. D 5) Los puntos 1, 2 y 3 son adecuados para niños mayores de 6 meses. El punto 4 es adecuado para un niño desde el nacimiento. El botón de bloqueo secundario solo se usa al plegar el

ES

cochecito (asiento mirando hacia adelante). No es necesario operar este botón para el ajuste normal del ángulo del respaldo.

OPERACIÓN DE FRENO: (E)

Verifique si el sistema de frenos funciona bien antes de usar el cochecito.

- Presione el pedal de freno hacia abajo para bloquear la rotación de la rueda.
- Levante el pedal de freno para liberar la rotación de la rueda.

PLEGADO DEL COHECITO: (F)

Asiento mirando al padre:

1. Asegúrese de que el asiento esté mirando al padre (Fig. F1).
2. Pliegue el toldo tirando hacia arriba (Fig. F2).
3. Presione los botones superior e inferior ubicados en el centro de la barra en T al mismo tiempo y deslice la barra completamente hacia adentro, antes de presionar toda la barra de empuje hacia abajo (Fig. F3).
4. Desbloquee y pliegue el respaldo completamente hacia adelante (Fig. F4).
5. Levante la cuerda de transporte y el Micro Baby Cruiser 360 estará completamente plegado (Fig. F5).

EXTRACCIÓN DEL ASIENTO Y RESPALDO: (G)

El asiento y el respaldo están cosidos juntos.

1. El asiento está bloqueado por 3 correas plegadas (como se muestra en la imagen), use un destornillador plano, aplane la correa y tire de ella desde el otro lado.
2. La superficie del asiento está ubicada por tela de lino y capa de PU pegada en la tabla del asiento. Despegue la superficie del asiento con la mano para quitar la tela del asiento de la tabla del asiento.
3. Retire el toldo: saque el toldo y monte el plástico hacia afuera.
4. La tela del toldo está unida al marco con un material adhesivo y se puede despegar a mano.
5. La tela del respaldo está conectada al tubo con una cremallera, desabroche la cremallera y retire la tela del respaldo del marco.

CINTURÓN DE SEGURIDAD DE CINCO PUNTOS: (H)

Asegúrese de que la hebilla esté en su lugar cuando abroche el cinturón de seguridad.

1. Inserte el gancho macho en el gancho del hombro (ambos lados izquierdo y derecho) (Fig. H2).
2. Inserte el gancho macho y el conjunto de ganchos para el hombro en la base femenina (Fig. H3) hasta que se escuche el sonido de "clic", la hebilla ahora está bloqueada (Fig. H4).
3. Presione el botón central para liberar la hebilla (Fig. H4).
4. Deslice la hebilla ajustable para adaptarse al tamaño del niño (Fig. H5).

ES CÓMO AJUSTAR LA ALTURA DE LA CORREA PARA EL HOMBRO:

1. Abra la cinta autoadherente situada en la parte inferior trasera de la tela del asiento.
2. Gire 90 grados la hebilla situada en el extremo de la correa de los hombros y retírela del orificio de la tela del asiento.
3. Vuelva a insertar la hebilla en el orificio correspondiente a la altura deseada de la correa para el hombro. 4. Gire la hebilla 90 grados para fijarla en su sitio. Asegúrese de que ambas correas para los hombros están ajustadas a la misma altura.
4. Cierre la cinta autoadherente en la parte inferior del respaldo de la tela del asiento.

AJUSTE DEL SOPORTE PARA LAS PANTORRILLAS: (I)

- Presione el botón de soporte de las pantorrillas hacia abajo para ajustar a una posición hacia arriba o hacia abajo.
- Se sugiere ajustar el soporte de las pantorrillas a una posición horizontal cuando el bebé se acuesta en una posición de dormir.
- Antes de girar el asiento, levante el soporte de las pantorrillas a su posición más alta para evitar interferencias con el tubo del manillar durante el proceso de rotación.
- Ajuste el soporte de las pantorrillas a una posición adecuada antes y/o después

de plegar el cochecito para evitar interferencias con otros componentes y reducir el tamaño plegado.

- Para quitar el soporte para las pantorrillas, desatornille los tornillos ubicados debajo del asiento si el soporte no es necesario.

USO DE LA CESTA: (J)

1. Adjunte el parche inferior alrededor de la pata trasera y fije el botón a presión.
2. Adjunte una correa de parche en la pata delantera.
3. Inserte las correas de mariposa en el agujero de plástico delantero, se bloquea una vez que las correas pasan por el agujero.
4. Adjunte la correa de la pata trasera y fíjela con un botón a presión.

COJÍN DE REPOSACABEZAS ADICIONAL

Tamaño: 33 x 24 x 8 cm

Material: Tejido de punto 150D + Poliéster

Características: Antiacaros & antibacteriano, apto para recién nacidos

Instalación: Fijar de forma segura al asiento pasando el cinturón de seguridad de cinco puntos a través del cojín.

Cuidado: Lavar a mano o en ciclo suave, secar al aire.

ES

MANTENIMIENTO

Revise regularmente que todos los tornillos estén apretados, revise las ruedas y cámbielas si es necesario. Limpie el Micro Baby Cruiser 360 después de cada uso con un paño suave y húmedo y verifique regularmente si hay daños visibles o cambios. Haga que un distribuidor profesional realice el mantenimiento regularmente.

MÉTODO DE LIMPIEZA DEL CINTURÓN DE SEGURIDAD:

No ponga toda la pieza en la lavadora para limpiarla. Límpiela siguiendo los pasos a continuación:

1. Suciedad soluble en agua (como jugo, saliva, orina, etc.): Sumerja la toalla en agua caliente a unos 30 grados y limpie a fondo la suciedad después de escurrirla suavemente. Luego, limpie el agua con una toalla seca y déjela secar naturalmente en un lugar fresco.
2. Suciedad no soluble en agua (como leche, grasa, aderezo para ensaladas, etc.): Primero disuelva el detergente neutro en agua caliente a unos 30 grados, luego use un cepillo o una esponja para limpiar la suciedad suavemente. Luego, lave el detergente neutro con agua fría o caliente, limpie el agua con una toalla seca y déjelo secar naturalmente en un lugar fresco.

GARANTÍA

La garantía legal se aplica generalmente. El período de garantía puede variar según el país. Verifique los términos de garantía con el representante oficial del Micro Baby Cruiser 360 en su país.

ELIMINACIÓN

Elimine el producto y el embalaje de acuerdo con las leyes y regulaciones vigentes en su país. Deseche papel y cartón con residuos de papel y folletos en el contenedor de reciclaje.



Recyclable paper

NL INHOUD

Montage-instructies	4
Veiligheidsinstructies	77
Montage	81
Onderhoud	87
Garantie.....	88
Verwijdering	88

De afbeeldingen zijn uitsluitend ter referentie.

VEILIGHEIDSINSTRUCTIES

BELANGRIJK: Deze Micro Baby Cruiser 360 is geschikt voor kinderen van 0 tot 3 jaar of een maximaal gewicht van 15 kilogram, afhankelijk van wat zich het eerst voordoet. Toepasselijke normen: EN1888-1:2018+A1:2022.

WAARSCHUWING:

Onvoorzichtig of onjuist gebruik van het product kan leiden tot ernstige of zelfs dodelijke ongevallen, vallen en botsingen die de gebruiker of derden kunnen verwonden. De Micro Baby Cruiser 360 mag uitsluitend worden gebruikt op veilige plaatsen met een vlak en breed oppervlak zonder obstakels. Let op de volgende informatie om ongevallen, vallen en botsingen te voorkomen en uw veiligheid te garanderen.

- Nooit het kind zonder toezicht laten.
- Zorg ervoor dat alle vergrendelingsmechanismes vast zitten voor dat je het product gebruikt
- Zorg ervoor dat het kind uit de buurt is tijdens het inen uitklappen van het product om letsel te voorkomen
- Laat het kind niet met dit product spelen
- Altijd het veiligheidstuigje gebruiken
- Controleer voor gebruik of het wiegje, het kinderwagenzitje, of het autostoeltje goed vast zit op het kinderwagenchassis

NL

- Dit product is niet geschikt om mee hard te lopen of te skeeleren.
- U bent als ouder/verzorger alleen verantwoordelijk voor de veiligheid van uw kind
- De stoel is uitsluitend bedoeld voor één kind.
- Laat uw kind niet zelfstandig in of uit de kinderwagen stappen.
- Vermijd zoveel mogelijk gebruik in het verkeer.
- Houd altijd de verkeersregels in acht.
- De kinderwagen is niet bedoeld voor gebruik boven 5 km/u.
- Bij slecht weer neemt het risico op ongevallen aanzienlijk toe.
- Gebruik de kinderwagen niet op natte, gladde, zanderige, modderige, ruwe of oneffen oppervlakken.
- Zet de rem vast bij het in- en uitnemen van het kind.
- Zorg dat de kinderwagen veilig staat bij gebruik van openbaar vervoer.
- Breng geen wijzigingen aan die de veiligheid van u of uw kind in gevaar kunnen brengen.
- De rem moet ingeschakeld zijn bij het plaatsen en verwijderen van het kind.
- Zorg ervoor dat de Micro Baby Cruiser 360 goed is beveiligd wanneer u met het openbaar vervoer reist.
- Breng geen wijzigingen aan in uw Micro Baby Cruiser 360 die uw veiligheid of die van uw kind in gevaar kunnen brengen.
- Sommige metalen onderdelen kunnen na verloop van tijd beginnen te roesten,

vooral wanneer ze vaak worden blootgesteld aan regen of een vochtige en zoute atmosfeer.

- Montage door een volwassene is noodzakelijk vanwege de kleine onderdelen die een verstikkingsgevaar vormen voor kinderen jonger dan 3 jaar.
- Om kantelen van de kinderwagen en letsel bij het kind te voorkomen, moet u ervoor zorgen dat het dijbeen van het kind is uitgelijnd met de positie van de vijfpunts gordel wanneer het in de kinderwagen zit.
- Controleer of de vergrendelingsmechanismen van de ziteenheid correct zijn ingeschakeld vóór gebruik.
- Elke lading die aan het stuur en/of aan de achterkant van de rugleuning en/of aan de zijkanten van de Micro Baby Cruiser 360 wordt bevestigd, beïnvloedt de stabiliteit.
- Gebruik deze kinderwagen niet in het openbaar vervoer. Door de bochten en het plotseling remmen van voertuigen in het openbaar vervoer kan de kinderwagen kantelen, wat ongelukken kan veroorzaken. In geval van een ongeluk is de gebruiker verantwoordelijk.
- Houd er bij gebruik buitenshuis rekening mee dat de temperatuur van de weg de temperatuur van de kinderwagen beïnvloedt. Dit kan oncomfortabel zijn voor het kind of het in gevaar brengen (risico op oververhitting).
- Gebruik de kinderwagen niet na een harde val of botsing.
- Gebruik de kinderwagen niet als de schroeven of moeren loszitten.

NL **⚠ WAARSCHUWING: LET OP! RISICO OP BEKNELLING!**

Er bestaat een risico op beknelling bij het inklappen of uitklappen van de Micro Baby Cruiser 360. Kinderen mogen de Micro Baby Cruiser 360 alleen gebruiken onder toezicht van een volwassene. Houd uw vingers uit de buurt van het vouwmechanisme.

⚠ WAARSCHUWING: LET OP! RISICO OP BESCHADIGING!

- Onjuiste montage van de Micro Baby Cruiser 360 of verkeerd gebruik kan schade veroorzaken aan de Micro Baby Cruiser 360.
- Gebruik de Micro Baby Cruiser 360 alleen wanneer de stuurstang volledig vergrendeld is. Volg de montage-instructies zorgvuldig.

⚠ WAARSCHUWING! Het maximale gewicht van het kind voor dit product is 15 kg!

⚠ WAARSCHUWING! Zorg ervoor dat de parkeerrem is ingeschakeld bij het plaatsen of verwijderen van het kind!

⚠ WAARSCHUWING! Dit product is uitsluitend bedoeld voor één kind!

⚠ WAARSCHUWING! Gebruik alleen de reserveonderdelen die zijn geleverd of aanbevolen door de fabrikant of distributeur!

⚠ WAARSCHUWING! De voorwaarts gerichte zitstand is niet geschikt voor kinderen jonger dan 6 maanden. Voor pasgeborenen moet altijd de meest liggende

stand in de oudergerichte positie worden gebruikt.

⚠ WAARSCHUWING! Plaats niet meer dan 2 kg in de mand.

HOE HET PRODUCT TE GEBRUIKEN

De verschillende gebruiksmogelijkheden van de Micro Baby Cruiser 360 en de correcte bediening ervan worden beschreven in de hoofdstukken „Montage-instructies“ en „Veiligheidsinstructies“.

⚠ WAARSCHUWING: MONTAGE

De Micro Baby Cruiser 360 moet door een volwassene worden gemonteerd. Raadpleeg voor montage-instructies de pagina's 3 tot 9. Houd niet-gemonteerde onderdelen buiten het bereik van kinderen.

FRAME: (A)

Monteer eerst het frame door de voor- en achterwielen en de veiligheidsbeugel te bevestigen. Voer deze stap uit voordat u iets anders doet.

UITKLAPPEN VAN DE KINDERWAGEN: (B)

1. Open de voorstandaard en het stuur zoals op de afbeelding aangegeven..
2. Klap de rugleuning en de veiligheidsbeugel uit.
3. Om de duwstang uit te klappen, drukt u gelijktijdig op de bovenste en onderste

NL

- knoppen in het midden van de T-stang en trekt u vervolgens de T-stang omhoog.
4. Stel de voetensteun in op de gewenste positie (druk op de knop om de kuitsteun naar beneden te verplaatsen). Pas de kap aan indien gewenst.

DRAAIEN VAN DE ZITTING: (C)

Draai de zitting niet wanneer het kind in de kinderwagen zit.

Breng de kuitsteun in de meest verticale stand om te voorkomen dat deze de stuurstang hindert tijdens het draaien. Trek eerst de draaiknop van de zitting naar buiten zoals op de afbeelding getoond, en draai vervolgens 180 graden in een willekeurige richting totdat hij vergrendeld is.

1. Zitting naar voren gericht
2. Zitting naar de ouder gericht

VERSTELLEN VAN DE RUGLEUNING: (D)

Om de hoek van de rugleuning te verstellen, draait u de knop omhoog en beweegt u de rugleuning omhoog of omlaag.

1. Positie 1 met de rugleuninggesp gesloten. (Afbeelding D 2)
2. Positie 2 met de rugleuninggesp gesloten. (Afbeelding D 3)
3. Positie 1 met de rugleuninggesp open. (Afbeelding D 4)
4. Positie 2 met de rugleuninggesp open. (Afbeelding D 5) De punten 1, 2 en 3 zijn geschikt voor kinderen ouder dan 6 maanden. Punt 4 is geschikt vanaf de geboorte.

De secundaire vergrendelknop wordt alleen gebruikt bij het inklappen van de kinderwagen (zitje naar voren gericht). Het is niet nodig deze knop te gebruiken voor de normale verstelling van de rugleuning.

BEDIENING VAN DE REM: (E)

Controleer of het remsysteem goed werkt voordat u de kinderwagen gebruikt.

- Druk de rempedaal naar beneden om het wiel te blokkeren.
- Til de rempedaal omhoog om het wiel vrij te geven.

INKLAPPEN VAN DE KINDERWAGEN: (F)

Zitje naar de ouder gericht:

1. Zorg ervoor dat het zitje naar de ouder gericht is (Afbeelding F1).
2. Klap de kap in door deze omhoog te trekken (Afbeelding F2).
3. Druk gelijktijdig op de bovenste en onderste knoppen in het midden van de T-stang en schuif de stang volledig naar binnen, voordat u de hele duwstang naar beneden duwt (Afbeelding F3).
4. Ontgrendel en klap de rugleuning volledig naar voren (Afbeelding F4).
5. Til het draagkoord op en de Micro Baby Cruiser 360 is volledig ingeklapt (Afbeelding F4).

NL VERWIJDEREN VAN DE ZITTING EN DE RUGLEUNING: (G)

De zitting en de rugleuning zijn aan elkaar genaaid.

1. De zitting is vergrendeld met 3 gevouwen banden (zoals op de afbeelding aangegeven). Gebruik een platte schroevendraaier, druk de band plat en trek hem naar de andere kant.
2. Het zitvlak is bevestigd met linnen en een PU-laag die op de zittingplaat is gelijmd. Trek de zitbekleding met de hand los om de stof van de zitting van de zittingplaat te verwijderen.
3. Verwijder de kap: verwijder de kap en duw het plastic naar buiten.
4. De stof van de kap is met een kleefmateriaal aan het frame bevestigd en kan met de hand worden losgemaakt.
5. De rugleuningstof is met een ritssluiting aan de buis bevestigd. Maak de rits los en verwijder de rugleuningstof van het frame.

VIJF-PUNTS GORDEL: (H)

Zorg ervoor dat de gesp vastzit wanneer u de veiligheidsgordel vastmaakt.

1. Steek de mannelijke haak in de schouderhaak (aan beide kanten, links en rechts) (Afbeelding H2).
2. Steek de mannelijke haak en de schouderhaakset in de vrouwelijke basis (Afbeelding H3) totdat u een "klik"-geluid hoort; de gesp is nu vergrendeld (Afbeelding H4).

3. Druk op de middelste knop om de gesp te ontgrendelen (Afbeelding H4).
4. Schuif de verstelbare gesp om deze aan te passen aan de grootte van het kind (Afbeelding H5).

HOE DE HOOGTE VAN DE SCHOUDERBAND AAN TE PASSEN:

1. Open de klittenbandstrook aan de onderkant van de achterkant van de zitbekleding.
2. Draai de gesp aan het uiteinde van de schouderband 90 graden en verwijder deze uit de opening in de zitbekleding.
3. Steek de gesp opnieuw in de opening die overeenkomt met de gewenste hoogte van de schouderband. Draai de gesp 90 graden om deze op zijn plaats te vergrendelen. Zorg ervoor dat beide schouderbanden op dezelfde hoogte zijn ingesteld.
4. Sluit de klittenbandstrook aan de onderkant van de achterkant van de zitting.

VERSTELLEN VAN DE KUITSTEUN: (I)

- Druk de kuitsteunknop naar beneden om de steun naar boven of naar beneden te verstellen.
- Het wordt aangeraden de kuitsteun in horizontale stand te plaatsen wanneer de baby in slaapstand ligt.
- Voordat u de zitting draait, brengt u de kuitsteun in de hoogste stand om te voorkomen dat deze tijdens het draaiproces de stuurstang hindert.

NL

- Stel de kuitsteun in op een geschikte positie vóór en/of na het inklappen van de kinderwagen om interferentie met andere onderdelen te voorkomen en de gevouwen afmeting te verkleinen.
- Om de kuitsteun te verwijderen, draait u de schroeven onder de zitting los als de steun niet nodig is.

GEbruIK VAN DE MAND: (J)

1. Bevestig de onderste flap rond de achterpoot en zet vast met de drukknop.
2. Bevestig een flapband aan de voorpoot.
3. Steek de vlinderbanden in het voorste kunststof gat; de mand wordt vergrendeld zodra de banden door het gat gaan.
4. Bevestig de band aan de achterpoot en zet deze vast met een drukknop.

EXTRA HOOFDSTEUNKUSSEN

Afmeting: 33 x 24 x 8 cm

Materiaal: Gebreide stof 150D + Polyester

Kenmerken: Anti-huisstofmijt & antibacterieel, geschikt voor pasgeborenen

Installatie: Bevestig stevig op de zitting door de vijfpunts gordel door het kussen te halen.

Onderhoud: Handwas of fijnwasprogramma, aan de lucht laten drogen.

ONDERHOUD

Controleer regelmatig of alle schroeven goed vastzitten, controleer de wielen en vervang ze indien nodig. Reinig de Micro Baby Cruiser 360 na elk gebruik met een zachte, vochtige doek en controleer regelmatig op zichtbare schade of veranderingen. Laat het product regelmatig onderhouden door een professionele distributeur.

REINIGINGSMETHODE VAN DE VEILIGHEIDSGORDEL:

Plaats het hele onderdeel niet in de wasmachine om te reinigen. Maak schoon volgens de onderstaande stappen:

1. In water oplosbaar vuil (zoals sap, speeksel, urine, enz.): Dompel de handdoek in warm water van ongeveer 30 graden, wring deze voorzichtig uit en reinig het vuil grondig. Droog daarna het oppervlak met een droge handdoek en laat het natuurlijk drogen op een koele plaats.
2. Vuil dat niet in water oplosbaar is (zoals melk, vet, dressing, enz.): Los eerst een neutraal schoonmaakmiddel op in warm water van ongeveer 30 graden en gebruik vervolgens een borstel of spons om het vuil voorzichtig schoon te maken. Spoel daarna het neutrale schoonmaakmiddel af met koud of warm water, droog het water met een droge handdoek en laat het natuurlijk drogen op een koele plaats.

NL **GARANTIE**

De wettelijke garantie is doorgaans van toepassing. De garantietermijn kan per land verschillen. Controleer de garantievoorwaarden bij de officiële vertegenwoordiger van de Micro Baby Cruiser 360 in uw land.

VERWIJDERING

Voer het product en de verpakking af in overeenstemming met de geldende wetten en voorschriften in uw land. Gooi papier en karton weg bij het oud papier en plaats brochures in de recyclingcontainer.



Recyclable paper

ÍNDICE

Instruções de montagem	4
Instruções de segurança	90
Montagem	94
Manutenção	99
Garantia	100
Eliminação	101

As imagens são apenas para referência.

PT

INSTRUÇÕES DE SEGURANÇA

IMPORTANTE: Este Micro Baby Cruiser 360 é adequado para crianças de 0 a 3 anos ou com um peso máximo de 15 kg, consoante o que ocorrer primeiro.

Normas aplicáveis: EN1888-1:2018+A1:2022.

AVISO:

A utilização descuidada ou inadequada do produto pode causar acidentes graves ou fatais, quedas e colisões que podem ferir o utilizador ou terceiros. O Micro Baby Cruiser 360 deve ser usado apenas em áreas seguras, com superfície plana e ampla, sem obstáculos. Atente às informações seguintes para evitar acidentes, quedas e colisões e garantir a sua segurança.

- Nunca deixe a criança abandonada
- Verifique se todos os pontos de encaixe estão bem fixos antes de usar o produto
- Para evitar ferimento assegure-se que o seu filho está afastado, do produto, enquanto o abre e fecha
- Não deixe que o seu filho brinque com este produto
- Utilize o cinto de segurança sempre que o seu filho estiver no assento
- Verifique se alfofa, o assento reversível ou o assento auto estão correctamente encaixados antes de usar o produto
- Não é conveniente utilizar este produto aquando da realização de patinagem ou corrida

- Você é o único responsável pela segurança do seu filho.
- O assento é concebido apenas para uma criança.
- Não permita que a criança entre ou saia sozinha do carrinho.
- Evite, sempre que possível, utilizar o carrinho no trânsito.
- Respeite sempre as regras de trânsito.
- O carrinho não deve ser usado a uma velocidade superior a 5 km/h.
- Em condições meteorológicas adversas, o risco de acidente aumenta significativamente.
- Não utilize o carrinho em superfícies molhadas, escorregadias, arenosas, lamacentas, ásperas ou irregulares.
- O travão deve estar acionado ao colocar ou retirar a criança.
- Certifique-se de que o carrinho está seguro quando utilizado em transportes públicos.
- Não modifique o produto, pois isso pode comprometer a sua segurança e a da criança.
- O travão deve estar acionado ao colocar ou retirar a criança.
- Certifique-se de que o Micro Baby Cruiser 360 está seguro quando viajar em transportes públicos.
- Não faça quaisquer modificações no seu Micro Baby Cruiser 360 que possam colocar em risco a sua segurança ou a do seu filho.
- Algumas peças metálicas podem começar a enferrujar com o tempo, especial-

PT

mente se forem frequentemente expostas à chuva ou a uma atmosfera húmida e salgada.

- A montagem deve ser feita por um adulto devido às peças pequenas que representam risco de asfixia para crianças com menos de 3 anos.
- Para evitar que o carrinho tombe e cause lesões à criança, certifique-se de que a coxa da criança está alinhada com a posição do cinto de segurança de cinco pontos enquanto estiver sentada no carrinho.
- Verifique se os dispositivos de bloqueio da unidade do assento estão corretamente encaixados antes da utilização.
- Qualquer carga presa ao guiador e/ou à parte traseira do encosto e/ou aos lados do Micro Baby Cruiser 360 afetará a sua estabilidade.
- Não utilize este carrinho em transportes públicos. Devido às curvas e travagens súbitas dos veículos nos transportes públicos, podem ocorrer acidentes como o tombamento do carrinho. Em caso de acidente, a responsabilidade será do utilizador.
- Ao utilizar o carrinho no exterior, tenha em atenção que a temperatura da estrada afeta a temperatura do carrinho. Isto pode ser desconfortável para a criança ou colocá-la em perigo (risco de hipertermia).
- Não utilize o carrinho após um impacto ou queda grave.
- Não utilize o carrinho se os parafusos ou porcas estiverem soltos.

⚠️ AVISO: ATENÇÃO! RISCO DE ESMAGAMENTO!

Existe risco de esmagamento ao dobrar ou desdobrar o Micro Baby Cruiser 360. As crianças só devem utilizar o Micro Baby Cruiser 360 sob a supervisão de um adulto. Mantenha os dedos afastados do mecanismo de dobragem.

⚠️ AVISO : ATENÇÃO! RISCO DE DANOS!

- A montagem incorreta do Micro Baby Cruiser 360 ou o manuseamento inadequado podem causar danos ao Micro Baby Cruiser 360.
- Utilize o Micro Baby Cruiser 360 apenas quando a barra de direção estiver completamente bloqueada no lugar. Siga as instruções de montagem.


⚠️ AVISO! O peso máximo da criança para este produto é de 15 kg!

⚠️ AVISO! Certifique-se de que o travão de estacionamento está acionado ao colocar ou retirar a criança!

⚠️ AVISO! Este produto destina-se apenas a uma criança!

⚠️ AVISO! Utilize apenas as peças sobressalentes fornecidas ou recomendadas pelo fabricante ou distribuidor!

⚠️ AVISO! A posição do assento virada para a frente não é adequada para crianças com menos de 6 meses. Para recém-nascidos, utilize sempre a posição mais reclinada virada para os pais.

PT  **AVISO!** Não coloque mais de 2 kg de peso no cesto.

COMO UTILIZAR O PRODUTO

As diferentes utilizações possíveis do Micro Baby Cruiser 360 e o seu manuseamento correto estão descritos nos capítulos „Instruções de montagem“ e „Instruções de segurança“.

AVISO: MONTAGEM

O Micro Baby Cruiser 360 deve ser montado por um adulto. Para as instruções de montagem, consulte as páginas 3 a 9. Mantenha as peças não montadas fora do alcance das crianças.

STRUTURA: (A)

Monte primeiro a estrutura, fixando as rodas dianteiras e traseiras e a barra de proteção. Execute este passo antes de qualquer outro.

ABERTURA DO CARRINHO: (B)

1. Abra o apoio dianteiro e o guiador conforme indicado na imagem.
2. Desdobre o encosto e a barra de proteção.
3. Para desdobrar a barra de empurrar, pressione simultaneamente os botões superior e inferior localizados no centro da barra em T e puxe-a.

4. Ajuste o apoio para os pés na posição desejada (pressione o botão para mover o apoio de pernas para baixo). Ajuste a capota se desejar.

ROTAÇÃO DO ASSENTO: (C)

Não gire o assento enquanto a criança estiver no carrinho.

Levante o apoio de pernas para a posição mais vertical a fim de evitar interferência com o tubo do guidador durante a rotação. Puxe primeiro o botão de rotação do assento conforme mostrado na imagem e depois gire 180 graus em qualquer direção até que esteja bloqueado.

1. Assento virado para a frente
2. Assento virado para os pais

AJUSTE DO ENCOSTO: (D)

Para ajustar o ângulo do encosto, rode o botão para cima e mova o encosto para cima ou para baixo.

1. Posição 1 com a fivela do encosto fechada. (Fig. D 2)
2. Posição 2 com a fivela do encosto fechada. (Fig. D 3)
3. Posição 1 com a fivela do encosto aberta. (Fig. D 4)
4. Posição 2 com a fivela do encosto aberta. (Fig. D 5) Os pontos 1, 2 e 3 são adequados para crianças com mais de 6 meses. O ponto 4 é adequado desde o nascimento. O botão de bloqueio secundário é utilizado apenas ao dobrar o carrinho

PT (assento virado para a frente). Não é necessário utilizá-lo para o ajuste normal do ângulo do encosto.

OPERAÇÃO DO TRAVÃO: (E)

Verifique se o sistema de travagem funciona corretamente antes de utilizar o carrinho.

- Pressione o pedal do travão para baixo para bloquear a roda.
- Levante o pedal do travão para libertar a roda.

DOBRAGEM DO CARRINHO: (F)

Assento virado para os pais:

1. Certifique-se de que o assento está virado para os pais (Fig. F1).
2. Dobre a capota puxando-a para cima (Fig. F2).
3. Pressione simultaneamente os botões superior e inferior localizados no centro da barra em T e deslize a barra completamente para dentro, antes de empurrar toda a barra de empurrar para baixo (Fig. F3).
4. Destrave e dobre completamente o encosto para a frente (Fig. F4).
5. Levante a alça de transporte e o Micro Baby Cruiser 360 ficará completamente dobrado (Fig. F4).

REMOVER O ASSENTO E O ENCOSTO: (G)

O assento e o encosto estão costurados juntos.

1. O assento está preso por 3 tiras dobradas (como indicado na imagem). Utilize uma chave de fendas plana, pressione a tira e puxe-a para o outro lado.
2. A superfície do assento é fixada com linho e uma camada de PU colada na base do assento. Descole a superfície do assento manualmente para retirar o tecido da base.
3. Retire a capota: retire a capota e empurre o plástico para fora.
4. O tecido da capota está preso à estrutura com um material adesivo e pode ser retirado manualmente.
5. O tecido do encosto está ligado ao tubo através de um fecho de correr. Abra o fecho e retire o tecido do encosto da estrutura.

CINTO DE SEGURANÇA DE CINCO PONTOS: (H)

Certifique-se de que a fivela está presa ao colocar o cinto de segurança.

1. Insira o gancho macho no gancho do ombro (dos dois lados, esquerdo e direito) (Fig. H2).
2. Insira o gancho macho e o conjunto de ganchos do ombro na base fêmea (Fig. H3) até ouvir o som de “clique”; a fivela estará agora bloqueada (Fig. H4).
3. Pressione o botão central para liberar a fivela (Fig. H4).
4. Deslize a fivela ajustável para adaptá-la ao tamanho da criança (Fig. H5).

PT

COMO AJUSTAR A ALTURA DA ALÇA DE OMBRO:

1. Abra a faixa de velcro localizada na parte inferior traseira do tecido do assento.
2. Gire a fivela na extremidade da alça de ombro 90 graus e retire-a do orifício no tecido do assento.
3. Reinsira a fivela no orifício correspondente à altura desejada da alça de ombro. Gire a fivela 90 graus para bloqueá-la no lugar. Certifique-se de que ambas as alças estejam ajustadas à mesma altura.
4. Feche a faixa de velcro na parte inferior traseira do assento.

AJUSTE DO APOIO DE PERNAS: (I)

- Pressione o botão do apoio de pernas para baixo para ajustar para cima ou para baixo.
- Recomenda-se ajustar o apoio de pernas na posição horizontal quando o bebé estiver deitado em posição de sono.
- Antes de rodar o assento, levante o apoio de pernas para a posição mais alta para evitar interferências com o tubo do guiador durante o processo de rotação.
- Ajuste o apoio de pernas para uma posição adequada antes e/ou depois de dobrar o carrinho, a fim de evitar interferências com outros componentes e reduzir o tamanho dobrado.
- Para retirar o apoio de pernas, desaparafuse os parafusos localizados sob o assento caso o apoio não seja necessário.

UTILIZAÇÃO DO CESTO: (J)

1. Prenda a aba inferior à volta da perna traseira e fixe com o botão de pressão.
2. Prenda uma tira de aba à perna dianteira.
3. Insira as tiras em borboleta no orifício de plástico dianteiro; o cesto ficará bloqueado assim que as tiras passarem pelo orifício.
4. Prenda a tira da perna traseira e fixe-a com um botão de pressão.

ALMOFADA DE APOIO DE CABEÇA EXTR

Tamanho: 33 x 24 x 8 cm

Material: Tecido tricotado 150D + Poliéster

Características: Antiácaro & antibacteriano, adequado para recém-nascidos

Instalação: Fixe firmemente no assento passando o cinto de segurança de cinco pontos através da almofada.

Manutenção: Lavar à mão ou em ciclo delicado, deixar secar ao ar livre.

MANUTENÇÃO

Verifique regularmente se todos os parafusos estão bem apertados, verifique as rodas e substitua-as se necessário. Limpe o Micro Baby Cruiser 360 após cada utilização com um pano macio e húmido e verifique regularmente se há danos visíveis

PT ou alterações. Faça a manutenção regularmente junto de um distribuidor profissional.

MÉTODO DE LIMPEZA DO CINTO DE SEGURANÇA:

Não coloque a peça inteira na máquina de lavar para limpeza. Limpe seguindo os passos abaixo:

1. Sujidade solúvel em água (como sumo, saliva, urina, etc.): Mergulhe a toalha em água morna a cerca de 30 graus, torça-a suavemente e limpe bem a sujidade. Em seguida, seque a superfície com uma toalha seca e deixe secar naturalmente num local fresco.
2. Sujidade não solúvel em água (como leite, gordura, molhos, etc.): Dissolva primeiro um detergente neutro em água morna a cerca de 30 graus e utilize uma escova ou esponja para limpar suavemente a sujidade. Em seguida, lave o detergente neutro com água fria ou quente, seque a água com uma toalha seca e deixe secar naturalmente num local fresco.

GARANTIA

A garantia legal aplica-se geralmente. O período de garantia pode variar consoante o país. Verifique os termos da garantia junto do representante oficial do Micro Baby Cruiser 360 no seu país.

ELIMINAÇÃO

PT

Elimine o produto e a embalagem de acordo com as leis e regulamentos em vigor no seu país. Deite o papel e o cartão no lixo de papel e coloque os folhetos no contentor de reciclagem.



Recyclable paper

Micro Mobility Systems AG

Bahnhofstrasse 10
8700 Küsnacht
Switzerland
+41 44 910 11 22
info@micro.ms

BEABA

21 rue du moulin
01100 Bellignat
France
contact@beaba.com
www.beaba.com

TR0025
947003



Recyclable paper



©2025 Micro Mobility Systems AG, Switzerland



X

BEABA®

TR0025
947003



www.micro-mobility.com